



**PROGRAM  
REGIONALNY**  
NARODOWA STRATEGIA SPÓJNOŚCI



**Łódzkie**



Centrum  
Obsługi  
Przedsiębiorcy

UNIA EUROPEJSKA  
EUROPEJSKI FUNDUSZ  
ROZWOJU REGIONALNEGO



## **GMINA TOMASZÓW MAZOWIECKI**

97-200 Tomaszów Mazowiecki, ul. Prezydenta I. Mościckiego 4

### **Postępowanie o udzielenie zamówienia publicznego na usługi**

**o wartości mniejszej niż kwoty określone w przepisach wydanych na podstawie art. 11 ust. 8 ustawy z dnia 29 stycznia 2004r. – Prawo zamówień publicznych, prowadzone w trybie przetargu nieograniczonego**

### **SPECYFIKACJA ISTOTNYCH WARUNKÓW ZAMÓWIENIA**

NA:

**Wykonanie prac studyjno-koncepcyjnych dotyczących terenów inwestycyjnych o powierzchni 13,05 ha oraz opracowanie dokumentacji projektowo-kosztorysowej na uzbrojenie w/w terenów inwestycyjnych**

**w ramach projektu Nr WND-RPLD.03.04.00-00-020/11:**

**„Podniesienie atrakcyjności inwestycyjnej Gminy Tomaszów Mazowiecki poprzez tworzenie terenów inwestycyjnych w miejscowości Łazisko”**

#### **GMINA TOMASZÓW MAZOWIECKI**

97-200 Tomaszów Maz.  
ul. Prezydenta I. Mościckiego 4  
☎ 0447246409; fax 0447235033  
REGON 590648333  
NIP 773-22-82-071

ZATWIERDZAM

WÓJT GMINY

*Franciszek Bzmiąg*

Tomaszów Maz., dnia 17 stycznia 2013r.

## **SPIS TREŚCI**

ROZDZIAŁ I.	NAZWA I ADRES ZAMAWIAJĄCEGO
ROZDZIAŁ II.	TRYB UDZIELENIA ZAMÓWIENIA
ROZDZIAŁ III.	OPIS PRZEDMIOTU ZAMÓWIENIA
ROZDZIAŁ IV.	TERMIN WYKONANIA ZAMÓWIENIA
ROZDZIAŁ V.	WARUNKI UDZIAŁU W POSTĘPOWANIU ORAZ OPIS SPOSOBU DOKONYWANIA OCENY SPEŁNIANIA TYCH WARUNKÓW
ROZDZIAŁ VI.	WYKAZ OŚWIADCZEŃ I DOKUMENTÓW, JAKIE MA DOSTARCZYĆ WYKONAWCA W CELU POTWIERDZENIA SPEŁNIANIA WARUNKÓW UDZIAŁU W POSTĘPOWANIU
ROZDZIAŁ VII.	INFORMACJA O SPOSOBIE POROZUMIEWANIA SIĘ ZAMAWIAJĄCEGO Z WYKONAWCAMI ORAZ PRZEKAZYWANIA OŚWIADCZEŃ LUB DOKUMENTÓW, A TAKŻE WSKAZANIE OSÓB UPRAWNIONYCH DO POROZUMIEWANIA SIĘ Z WYKONAWCAMI
ROZDZIAŁ VIII.	WYMAGANIA DOTYCZĄCE WADIUM
ROZDZIAŁ IX.	TERMIN ZWIĄZANIA OFERTĄ
ROZDZIAŁ X.	OPIS SPOSOBU PRZYGOTOWYWANIA OFERTY
ROZDZIAŁ XI.	MIEJSCE ORAZ TERMIN SKŁADANIA I OTWARCIA OFERT
ROZDZIAŁ XII.	OPIS SPOSOBU OBLICZENIA CENY
ROZDZIAŁ XIII.	OPIS KRYTERIÓW, KTÓRYMI ZAMAWIAJĄCY BĘDZIE SIĘ KIEROWAŁ PRZY WYBORZE OFERTY, WRAZ Z PODANIEM ICH ZNACZENIA ORAZ SPOSOBU OCENY OFERT
ROZDZIAŁ XIV.	INFORMACJE O FORMALNOŚCIACH, JAKIE POWINNY ZOSTAĆ DOPEŁNIONE PO WYBORZE OFERTY W CELU ZAWARCIA UMOWY W SPRAWIE ZAMÓWIENIA PUBLICZNEGO
ROZDZIAŁ XV.	WYMAGANIA DOTYCZĄCE ZABEZPIECZENIA NALEŻYTEGO WYKONANIA UMOWY
ROZDZIAŁ XVI.	WZÓR UMOWY W SPRAWIE ZAMÓWIENIA PUBLICZNEGO
ROZDZIAŁ XVII.	POUCZENIE O ŚRODKACH OCHRONY PRAWNEJ
ROZDZIAŁ XVIII.	POSTANOWIENIA WYNIKAJĄCE Z ZAPISÓW ART. 36 UST. 2 UPZP

Znak sprawy: RZ.271.2.2013

## **ROZDZIAŁ I. NAZWA I ADRES ZAMAWIAJĄCEGO**

### **Gmina Tomaszów Mazowiecki**

97-200 Tomaszów Maz.

ul. Prezydenta I. Mościckiego 4

tel (44) 724 64 09, 724 55 73

fax (44) 723 50 33

strona internetowa: [www.ug.tomaszow.maz.bip.cc](http://www.ug.tomaszow.maz.bip.cc)

## **ROZDZIAŁ II. TRYB UDZIELENIA ZAMÓWIENIA**

1. Postępowanie prowadzone jest w trybie przetargu nieograniczonego zgodnie z przepisami ustawy z dnia 29 stycznia 2004 r. Prawo zamówień publicznych (tekst jednolity Dz. U. z 2010r. Nr 113 poz. 759 z późn. zm.). Do czynności podejmowanych przez Zamawiającego i Wykonawców w postępowaniu o udzielenie niniejszego zamówienia stosuje się przepisy przywołanej ustawy Prawo zamówień publicznych oraz aktów wykonawczych wydanych na jej podstawie, a w sprawach nieuregulowanych przepisami ustawy z dnia 23.04.1964 r. Kodeks cywilny (Dz.U. Nr 16 poz. 93 z późn. zm.).
2. Miejsce publikacji i przekazania ogłoszenia o przetargu:
  - Biuletyn Urzędu Zamówień Publicznych
  - strona internetowa Zamawiającego – [www.ug.tomaszow.maz.bip.cc](http://www.ug.tomaszow.maz.bip.cc)
  - tablica ogłoszeń w Urzędzie Gminy Tomaszów Maz.
3. Specyfikacja Istotnych Warunków Zamówienia udostępniona została na stronie internetowej Zamawiającego: [www.ug.tomaszow.maz.bip.cc](http://www.ug.tomaszow.maz.bip.cc).
4. Specyfikacje Istotnych Warunków Zamówienia można odebrać w Urzędzie Gminy Tomaszów Maz. ul. Prez. I. Mościckiego 4, pokój nr 11b

## **ROZDZIAŁ III. OPIS PRZEDMIOTU ZAMÓWIENIA**

Przedmiotem zamówienia jest wykonanie prac studyjno-koncepcyjnych dotyczących przygotowania terenów inwestycyjnych o powierzchni 13,05 ha oraz opracowanie dokumentacji projektowo-kosztorysowej na uzbrojenie w/w terenów inwestycyjnych w ramach projektu: „**Podniesienie atrakcyjności inwestycyjnej Gminy Tomaszów Mazowiecki poprzez tworzenie terenów inwestycyjnych w miejscowości Łazisko**”, współfinansowanego ze środków Regionalnego Programu Operacyjnego Województwa Łódzkiego na lata 2007-2013 – Oś Priorytetowa III: Gospodarka, Innowacyjność, Przedsiębiorczość

Opis terenu inwestycyjnego stanowiącego przedmiot opracowań:

Teren zlokalizowany jest w granicach administracyjnych Gminy Tomaszów Mazowiecki, w podmiejskiej wsi Łazisko. Wyznaczony teren usytuowany jest w centrum województwa łódzkiego, w odległości kilkuset metrów od węzła komunikacyjnego w ciągu drogi ekspresowej S-8

Teren inwestycyjny składa się z trzech działek, graniczących ze sobą, tworzących zwarty teren.

Działki objęte projektem to:

- 560/12 o powierzchni 2,82 ha,
- 560/14 o powierzchni 2,43 ha,
- 561/9 o powierzchni 7,80 ha

Szczegółowe położenie w/w działek (terenów inwestycyjnych) oraz planowaną i istniejącą infrastrukturę techniczną przedstawiono na załączniku graficznym, stanowiącym załącznik nr 9 do S.I.W.Z.

W studium uwarunkowań i kierunków zagospodarowania przestrzennego Gminy Tomaszów Mazowiecki powyższe działki przeznaczone są pod tereny aktywizacji gospodarczej.



Przedmiot zamówienia składa się z II głównych etapów zamówienia:

**I ETAP: Prace studyjno-koncepcyjne, obejmujące wykonanie:**

- studium wykonalności,
- koncepcję zagospodarowania terenu inwestycyjnego,
- kompleksowe badania geotechniczne,
- analiz formalno-prawnych oraz analiz kosztowych makroniwelacji,
- opracowania o klimacie inwestycyjnym,
- raportu oddziaływania na środowisko,
- harmonogramu procesu inwestycyjnego,
- projektu doradczo-promocyjnego w zakresie strategii promocyjnej oraz przygotowanie materiałów promocyjnych.

**II ETAP: Dokumentacja projektowo-kosztorysowa, obejmująca:**

- budowę sieci wodociągowej,
- budowę sieci kanalizacyjnej,
- budowę sieci teletechnicznej,
- budowę drogi dojazdowej,
- budowę oświetlenia dróg,
- przebudowę sieci energetycznej (dot. linii 15kV) i budowę przyłącza energetycznego

W ramach zamówienia należy wykonać w szczególności:

- projekt budowlany,
- uzyskać decyzję o środowiskowych uwarunkowaniach realizacji przedsięwzięcia,
- uzyskać decyzji o ustaleniu lokalizacji inwestycji celu publicznego,
- kosztorysy inwestorskie i przedmiary robót,
- specyfikacje techniczne wykonania i odbioru robót budowlanych,
- wszelką dokumentację, potrzebną do złożenia wniosku o wydanie pozwolenia na budowę,
- uzyskać decyzję o pozwoleniu na budowę dla projektowanej infrastruktury technicznej,

Szczegółowy opis przedmiotu zamówienia przedstawiono na załączniku nr 7 do S.I.W.Z.

Nomenklatura CPV:

- 71.22.20.00 – 0 - Usługi architektoniczne w zakresie przestrzeni
- 71.24.20.00 – 6 - Przygotowanie przedsięwzięcia i projektu, oszacowanie kosztów
- 71.32.20.00 – 1 - Usługi inżynierii projektowej w zakresie inżynierii lądowej i wodnej
- 71.31.34.00 – 9 - Ocena wpływu projektu budowlanego na środowisko naturalne
- 71.33.20.00 – 4 - Geotechniczne usługi inżynieryjne

## **ROZDZIAŁ IV. TERMIN WYKONANIA ZAMÓWIENIA**

- 1. Termin zakończenia realizacji całego zamówienia – do 10 listopada 2014r.**
- 2. Pożądane terminy wykonania poszczególnych opracowań w ramach Projektu:**

- studium wykonalności – do 31 maja 2014r.
- koncepcji zagospodarowania terenu inwestycyjnego – do 31 sierpnia 2013r.
- kompleksowych badań geotechnicznych – do 30 listopada 2013r.
- analiz formalno-prawnych – do 31 maja 2013r.
- analiz kosztowych makroniwelacji – do 30 listopada 2013r.
- opracowań o klimacie inwestycyjnym – do 10 października 2014r.
- raportu oddziaływania na środowisko – do 30 listopada 2013r.
- harmonogramu procesu inwestycyjnego – do 10 października 2014r.
- projektu doradczo-promocyjnego w zakresie strategii promocyjnej – do 30 listopada 2013r.

*Projekt realizowany w ramach Regionalnego Programu Operacyjnego  
Województwa Łódzkiego na lata 2007 - 2013,  
Oś priorytetowa III: Gospodarka, Innowacyjność, Przedsiębiorczość*



- przygotowania materiałów promocyjnych – do 31 października 2014r.
- dokumentacji projektowo-kosztorysowej – część dokumentacji do 30 listopada 2013r., pozostała część do 2 października 2014r.
- uzyskanie decyzji o pozwoleniu na budowę zaprojektowanej infrastruktury technicznej – do 10 listopada 2014r.

## **ROZDZIAŁ V. WARUNKI UDZIAŁU W POSTĘPOWANIU ORAZ OPIS SPOSOBU DOKONYWANIA OCENY SPEŁNIANIA TYCH WARUNKÓW**

W postępowaniu mogą brać udział Wykonawcy nie podlegający wykluczeniu z powodu niespełnienia warunków, o których mowa w art. 24 ust. 1 ustawy Pzp oraz spełniający warunki, o których mowa w art. 22 ust. 1 ustawy Pzp i szczegółowo określonych w pkt 1 niniejszego rozdziału S.I.W.Z.

1. O udzielenie zamówienia mogą ubiegać się wszyscy wykonawcy, którzy spełniają warunki określone w art. 22 ust. 1 ustawy Pzp, dotyczące:

### **1.1.) posiadania uprawnień do wykonywania określonej działalności lub czynności, jeżeli ustawy nakładają obowiązek posiadania takich uprawnień,**

Zamawiający nie precyzuje w tym zakresie żadnych wymagań, których spełnienie Wykonawca jest zobowiązany w sposób szczególny wykazać na etapie składania ofert.

Warunek ten zostanie spełniony, jeżeli Wykonawca złoży oświadczenie o spełnianiu warunków udziału w postępowaniu, o których mowa w art. 22 ust. 1 ustawy Pzp

### **1.2.) posiadania wiedzy i doświadczenia**

Wykonawca musi wykazać się doświadczeniem w wykonaniu w okresie ostatnich trzech lat przed upływem terminu składania ofert, a jeżeli okres prowadzenia działalności jest krótszy w tym okresie - co najmniej:

- a) Wykonaniem minimum po 2 prace projektowe w każdej z następujących branż: kanalizacja sanitarna, wodociągi, drogi, sieć energetyczna, odpowiadających swoim rodzajem opracowaniom stanowiącym główny przedmiot niniejszego zamówienia tj. wykonanie dokumentacji projektowo-kosztorysowych, obejmujących w szczególności budowę sieci wodociągowej, sieci kanalizacyjnej, i budowę lub przebudowę sieci energetycznej o wartości brutto nie mniejszej niż 30.000,00 zł każda z prac projektowych oraz budowę dróg o wartości brutto nie mniejszej niż 100.000,00 zł każda z prac projektowych

Ocena spełnienia powyższego warunku wymaganego od Wykonawców zostanie dokonana na podstawie złożonej oferty wg formuły spełnia/nie spełnia tj. na podstawie dokumentu pn „wykaz wykonanych usług” – na zał. nr 6 oraz dokumentów potwierdzających, że usługi zostały wykonane należycie

### **1.3.) dysponowania odpowiednim potencjałem technicznym oraz osobami zdolnymi do wykonania zamówienia**

#### **a) potencjał techniczny**

Zamawiający nie precyzuje w tym zakresie żadnych wymagań, których spełnienie Wykonawca jest zobowiązany w sposób szczególny wykazać na etapie składania ofert.

Warunek ten zostanie spełniony, jeżeli Wykonawca złoży oświadczenie o spełnianiu warunków udziału w postępowaniu, o których mowa w art. 22 ust. 1 ustawy Pzp

#### **b) potencjał kadrowy**

Wykonawca dysponuje osobami, które będą uczestniczyć w wykonaniu zamówienia, legitymującymi się doświadczeniem zawodowym odpowiednim do funkcji, jakie zostaną im powierzone tj. Projektantami. Wykonawca przedstawi osoby:

- posiadające uprawnienia bez ograniczeń do projektowania dróg,
- posiadające uprawnienia bez ograniczeń do projektowania sieci wodociągowych i kanalizacyjnych,
- posiadające uprawnienia bez ograniczeń do projektowania sieci elektrycznych i elektroenergetycznych oraz teletechnicznych

które spełniają następujące wymagania:

- 1) posiadają co najmniej 3 lata doświadczenia w zakresie projektowania w w/w branżach,

- 2) posiadają wymagane uprawnienia budowlane do projektowania zgodnie z art. 12, 13, 14 ustawy z dnia 7 lipca 1994r. Prawo budowlane (tj. Dz. U. z 2006r. Nr 156 poz. 1118 ze zm) – Zamawiający dopuszcza możliwość potwierdzenia spełniania warunku dot. dysponowania odpowiednimi osobami również poprzez wykazanie posiadania wymaganych uprawnień wydanych na podstawie wcześniejszych równoważnych przepisów.

Warunek uznaje się za spełniony, jeżeli Wykonawca przedstawi co najmniej jedną osobę posiadającą wymienione uprawnienia lub kilka osób posiadających jedno lub kilka z wymienionych uprawnień, osoby te łącznie powinny dysponować wszystkimi wymaganymi w specyfikacji uprawnieniami do projektowania.

Ocena spełnienia powyższego warunku wymaganego od Wykonawców zostanie dokonana na podstawie złożonej oferty wg formuły spełnia/nie spełnia tj na podstawie dokumentu pn „wykaz osób, które będą uczestniczyć w wykonaniu zamówienia” – na zał. nr 7 oraz oświadczenia o posiadaniu przez wskazane osoby wymaganych uprawnień w zakresie projektowania– zał. nr 8

#### 1.4) sytuacji ekonomicznej i finansowej,

Zamawiający nie precyzuje w tym zakresie żadnych wymagań, których spełnienie Wykonawca jest zobowiązany w sposób szczególny wykazać na etapie składania ofert.

Warunek ten zostanie spełniony, jeżeli Wykonawca złoży oświadczenie o spełnianiu warunków udziału w postępowaniu, o których mowa w art. 22 ust. 1 ustawy Pzp

2. Nie podlegają wykluczeniu na podstawie art. 24 ust. 1 ustawy Pzp.

3. W celu potwierdzenia spełniania warunku udziału w postępowaniu Zamawiający żąda złożenia oświadczeń i dokumentów wymienionych w rozdziale VI

4. Zamawiający dokona oceny spełnienia przez Wykonawców warunków udziału w postępowaniu na dzień składania ofert w oparciu o złożone wraz z ofertą oświadczenia i dokumenty wg metody „spełnia/nie spełnia”

5. Wykonawca, zgodnie z art. 26 ust. 2b ustawy Pzp. może polegać na wiedzy, doświadczeniu, potencjale technicznym, osobach zdolnych do wykonania zamówienia lub zdolnościach finansowych innych podmiotów, niezależnie od charakteru prawnego łączących go z nimi stosunków. Wykonawca w takiej sytuacji zobowiązany jest udowodnić zamawiającemu, iż będzie dysponował zasobami niezbędnymi do realizacji zamówienia, w szczególności przedstawiając w tym celu pisemne zobowiązanie tych podmiotów do oddania mu do dyspozycji niezbędnych zasobów na okres korzystania z nich przy wykonywaniu zamówienia. Zobowiązanie (bądź inne, odpowiednie oświadczenie w tym zakresie) winno wyrażać w sposób wyraźny i jednoznaczny wolę udzielenia wykonawcy ubiegającemu się o zamówienie odpowiedniego zasobu – wskazywać jego rodzaj, zakres zobowiązania, czas udzielenia, a także inne istotne okoliczności, w tym wynikające ze specyfiki tego zasobu

6. Nie spełnienie warunków udziału w postępowaniu skutkuje wykluczeniem Wykonawcy i odrzuceniem oferty, z zastrzeżeniem art. 26 ust. 3 ustawy Pzp

7. W przypadku Wykonawców wspólnie ubiegających się o udzielenie zamówienia wymaga się, aby przynajmniej jeden z Wykonawców (lub wspólnie) spełniał wymagania, o których mowa w pkt. 1.2. i 1.3. niniejszego rozdziału SIWZ. W przypadku konsorcjum żaden z Wykonawców wspólnie ubiegających się o udzielenie zamówienia nie może podlegać wykluczeniu na podstawie art. 24 ust. 1 i 2 ustawy.

8. Zamawiający żąda wskazania przez Wykonawcę w ofercie części zamówienia, której wykonanie powierzy podwykonawcom.

## **ROZDZIAŁ VI. WYKAZ OŚWIADCZEŃ I DOKUMENTÓW, JAKIE MA DOSTARCZYĆ WYKONAWCA W CELU POTWIERDZENIA SPEŁNIANIA WARUNKÓW UDZIAŁU W POSTĘPOWANIU ORAZ W CELU POTWIERDZENIA OKREŚLONYCH WYMAGAŃ W STOSUNKU DO PRZEDMIOTU ZAMÓWIENIA**

**1. Na potwierdzenie spełnienia warunków udziału w postępowaniu oraz braku podstaw do wykluczenia z postępowania, Wykonawcy powinni złożyć:**



1) Oświadczenie upoważnionego przedstawiciela Wykonawcy o spełnieniu warunków udziału w postępowaniu, określonych w rozdziale V ust. 1 S.I.W.Z.

*W przypadku Wykonawców wspólnie ubiegających się o zamówienie oświadczenie może być złożone wspólnie.*

2) Oświadczenie o braku podstaw do wykluczenia z postępowania o udzielenie zamówienia publicznego na podstawie okoliczności, o których mowa w art. 24 ust. 1 ustawy Pzp

*W przypadku Wykonawców wspólnie ubiegających się o zamówienie oświadczenie takie składa każdy z Wykonawców oddzielnie.*

3) aktualny odpis z właściwego rejestru, jeżeli odrębne przepisy wymagają wpisu do rejestru w celu wykazania braku podstaw do wykluczenia w oparciu o art.24 ust. 1 pkt 2 ustawy, wystawiony nie wcześniej niż 6 miesięcy przed upływem terminu składania ofert, a w stosunku do osób fizycznych oświadczenie w zakresie art. 24 ust. 1 pkt 2 ustawy

*W przypadku Wykonawców wspólnie ubiegających się o zamówienie dokument ten składa każdy z Wykonawców oddzielnie.*

4) aktualne zaświadczenie właściwego naczelnika urzędu skarbowego potwierdzające, że wykonawca nie zalega z opłacaniem podatków lub zaświadczenie, że uzyskał przewidziane prawem zwolnienie, odroczenie lub rozłożenie na raty zaległych płatności lub wstrzymanie w całości wykonania decyzji właściwego organu – wystawione nie wcześniej niż 3 miesiące przed upływem terminu składania ofert,

*W przypadku Wykonawców wspólnie ubiegających się o zamówienie dokument ten składa każdy z Wykonawców oddzielnie.*

5) aktualne zaświadczenie właściwego oddziału Zakładu Ubezpieczeń Społecznych lub Kasy Rolniczego Ubezpieczenia Społecznego potwierdzające, że wykonawca nie zalega z opłacaniem składek na ubezpieczenie zdrowotne i społeczne, lub potwierdzenie, że uzyskał przewidziane prawem zwolnienie, odroczenie lub rozłożenie na raty zaległych płatności lub wstrzymanie w całości wykonania decyzji właściwego organu - wystawione nie wcześniej niż 3 miesiące przed upływem terminu składania ofert,

*W przypadku Wykonawców wspólnie ubiegających się o zamówienie dokument ten składa każdy z Wykonawców oddzielnie.*

W przypadku spółek cywilnych w ofercie należy złożyć zaświadczenie z Urzędu Skarbowego oraz z Zakładu Ubezpieczeń Społecznych zarówno na spółkę jak i na każdego ze współników

6) Wykaz wykonanych usług w zakresie niezbędnym do wykazania spełniania warunku wiedzy i doświadczenia, wykonanych w okresie ostatnich trzech lat przed upływem terminu składania ofert, a jeżeli okres prowadzenia działalności jest krótszy - w tym okresie, z podaniem ich wartości (*wartość poszczególnych prac projektowych*), przedmiotu (*w tym wykonane prace projektowe w branżach: kanalizacja sanitarna, wodociągi, drogi, sieć energetyczna*), dat wykonania prac projektowych oraz załączeniem dokumentu potwierdzającego, że te usługi zostały wykonane należycie

*W przypadku Wykonawców wspólnie ubiegających się o zamówienie dokument ten składa przynajmniej jeden z Wykonawców.*

*Ponadto, jeżeli załączony wykaz wykonanych usług będzie potwierdzać wysokość tych usług w walucie innej niż PLN, Wykonawca powinien dokonać przeliczenia na PLN wg średniego kursu NBP z dnia, w którym ogłoszenie o zamówieniu zostało opublikowane w Biuletynie Zamówień Publicznych. W przypadku, gdy w przedstawionym wykazie wskazane zostaną przez Wykonawcę wartości w walucie innej, niż PLN, Zamawiający dokona przeliczenia na PLN wg kursu średniego NBP na dzień, w którym ogłoszenie o zamówieniu zostało opublikowane w Biuletynie Zamówień Publicznych.*

7) Wykaz osób, które będą uczestniczyć w wykonywaniu zamówienia, w szczególności tworzących zespół projektowy, wraz z informacjami na temat ich kwalifikacji zawodowych, doświadczenia i wykształcenia niezbędnych dla wykonania zamówienia, a także zakresu wykonywanych przez nie czynności oraz informacją o podstawie do dysponowania tymi osobami.

*W przypadku Wykonawców wspólnie ubiegających się o zamówienie dokument ten składa przynajmniej jeden z Wykonawców.*

8) Oświadczenie, że osoby, które będą uczestniczyć w wykonywaniu zamówienia, posiadają wymagane uprawnienia do projektowania



9) Jeżeli wykonawca ma siedzibę lub miejsce zamieszkania poza terytorium Rzeczypospolitej Polskiej, zamiast dokumentów, o których mowa w rozdz. VI składa dokument lub dokumenty, wystawione w kraju, w którym ma siedzibę lub miejsce zamieszkania potwierdzające odpowiednio, że:

- nie otwarto jego likwidacji ani nie ogłoszono upadłości,
- nie zalega z uiszczaniem podatków, opłat, składek na ubezpieczenie społeczne i zdrowotne albo że uzyskał przewidziane prawem zwolnienie, odroczenie lub rozłożenie na raty zaległych płatności lub wstrzymanie w całości wykonania decyzji właściwego organu,

Jeżeli w kraju pochodzenia osoby lub w kraju, w którym wykonawca ma siedzibę lub miejsce zamieszkania, nie wydaje się dokumentów, o których mowa powyżej, zastępuje się je dokumentem zawierającym oświadczenie złożone przed notariuszem, właściwym organem sądowym, administracyjnym albo organem samorządu zawodowego lub gospodarczego odpowiednio kraju pochodzenia osoby lub kraju, w którym wykonawca ma siedzibę lub miejsce zamieszkania.

Powyższe regulują zapisy §4 Rozporządzenia Prezesa Rady Ministrów z dnia 30.12.2009r. w sprawie rodzajów dokumentów, jakich może żądać Zamawiający od wykonawcy oraz form, w jakich te dokumenty mogą być składane

#### **Dokumenty dodatkowe, potwierdzające spełnianie wymagań w stosunku do przedmiotu zamówienia:**

- 10) Wypełniony i podpisany formularz oferty
- 11) Wypełniony i podpisany formularz uproszczonej kalkulacji cenowej
- 12) Wskazanie w ofercie części zamówienia, których wykonanie Wykonawca powierzy podwykonawcom (zawarte na formularzu oferty lub w odrębnym dokumencie)
- 13) W przypadku wykonawców wspólnie ubiegających się o zamówienie – pełnomocnictwo do reprezentowania ich w postępowaniu o udzielenie zamówienia publicznego

2. Jeżeli Wykonawca, wykazując spełnianie warunków określonych w rozdziale V ust. 1 pkt 1.2. i 1.3 – polega na zasobach innych podmiotów, na zasadach określonych w art. 26 ust. 2b ustawy Pzp, zobowiązany jest udowodnić Zamawiającemu, iż będzie dysponował zasobami niezbędnymi do realizacji zamówienia, w szczególności przedstawiając w tym celu pisemne - oryginalne zobowiązanie tych podmiotów do oddania mu do dyspozycji niezbędnych zasobów na okres korzystania z nich przy wykonywaniu zamówienia.

3. Dokumenty są składane w oryginale lub kopii poświadczonej za zgodność z oryginałem. Zamawiający może żądać przedstawienia oryginału lub notarialnie poświadczonej kopii dokumentu wyłącznie wtedy, gdy złożona kopia dokumentu jest nieczytelna lub budzi wątpliwości co do jej prawdziwości z zastrzeżeniem zapisów rozdziału X pkt. 1 lit. c) i pkt 4.

Dokumenty sporządzone w języku obcym są składane wraz z tłumaczeniem na język polski.

#### **ROZDZIAŁ VII. INFORMACJA O SPOSOBIE POROZUMIEWANIA SIĘ ZAMAWIAJĄCEGO Z WYKONAWCAMI ORAZ PRZEKAZYWANIA OŚWIADCZEŃ LUB DOKUMENTÓW, A TAKŻE WSKAZANIE OSÓB UPRAWNIONYCH DO POROZUMIEWANIA SIĘ Z WYKONAWCAMI**

1. W niniejszym postępowaniu wszelkie oświadczenia, wnioski, zawiadomienia oraz informacje przekazywane będą w formie:
  - pisemnej na adres wskazany w Rozdziale I,
  - faksem (nr (44) 723 50 33,
  - e-mailem: sekretariat@gmina.tomaszow.plprzy czym zawsze dopuszczalna jest forma pisemna.
2. Postępowanie odbywa się w języku polskim, w związku z czym wszelkie pisma, dokumenty, oświadczenia składane w trakcie postępowania między Zamawiającym a Wykonawcami muszą być sporządzone w języku polskim. Dokumenty sporządzone w języku obcym są składane wraz z tłumaczeniem na język polski.
3. Jeżeli Zamawiający lub Wykonawca przekazują korespondencję za pomocą faksu – każda ze stron na żądanie drugiej niezwłocznie potwierdza fakt ich otrzymania. W przypadku braku potwierdzenia otrzymania wiadomości przez Wykonawcę, Zamawiający uzna, że pismo wysłane przez zamawiającego na numer faksu podany przez Wykonawcę w formularzu ofertowym, zostało mu doręczone w sposób umożliwiający zapoznanie się z treścią pisma.
4. Wyjaśnienia dotyczące SIWZ udzielane będą z zachowaniem zasad określonych w art.38 ustawy.





Wykonawca może zwracać się pisemnie do Zamawiającego o wyjaśnienie treści SIWZ. Zamawiający niezwłocznie udzieli wyjaśnień, jednak nie później niż na 2 dni przed upływem terminu składania ofert, pod warunkiem że wnioski o wyjaśnienie treści SIWZ wpłynęły do Zamawiającego nie później niż do końca dnia, w którym upływa połowa wyznaczonego terminu składania ofert

5. Wykonawca, który uzna za niezbędne uzyskanie wyjaśnień dotyczących treści SIWZ, powinien wystąpić z zapytaniem do Zamawiającego w sposób wskazany powyżej.

Wszelką korespondencję należy przekazywać na adres Zamawiającego, wskazany w rozdziale 1:

Z dopiskiem: Postępowanie o udzielenie zamówienia publicznego prowadzone w trybie przetargu nieograniczonego na „Wykonanie prac studyjno-koncepcyjnych oraz opracowanie dokumentacji projektowo-kosztorysowej dla terenów inwestycyjnych w Łazisku”

6. Treść zapytań wraz z wyjaśnieniami dotyczącymi SIWZ zostanie przekazana niezwłocznie wszystkim Wykonawcom, którym Zamawiający przekazał SIWZ bez ujawniania źródła zapytania. Treść zapytań oraz wyjaśnienia zostaną również zamieszczone na stronie internetowej Urzędu Gminy.

7. W uzasadnionych przypadkach zamawiający może przed upływem terminu składania ofert zmienić treść SIWZ. Dokonaną zmianę specyfikacji zamawiający przekazuje niezwłocznie wszystkim wykonawcom, którym przekazano SIWZ, a jeżeli specyfikacja jest udostępniana na stronie internetowej, zamieszcza ją także na tej stronie.

8. Wykonawcy są zobowiązani, w przypadku prowadzenia przez Zamawiającego postępowania wyjaśniającego na podstawie art. 87 ustawy, do złożenia wyjaśnień w formie i o treści zgodnej z zapytaniem Zamawiającego w ramach postępowania wyjaśniającego.

9. Osobami uprawnionymi do porozumiewania się z Wykonawcami w imieniu Zamawiającego są:

Wiesława Starosta, Agnieszka Iwanicka

Tel (44) 724 64 09, 724 55 73

10. Adres strony internetowej Zamawiającego: [www.ug.tomaszow.maz.bip.cc](http://www.ug.tomaszow.maz.bip.cc)

## ROZDZIAŁ VIII. WYMAGANIA DOTYCZĄCE WADIUM

W prowadzonym postępowaniu Zamawiający nie żąda od wykonawców wniesienia wadium.

## ROZDZIAŁ IX. TERMIN ZWIĄZANIA OFERTĄ

1. Wykonawca składając ofertę pozostaje nią związany przez okres 30 dni. Bieg terminu związania ofertą rozpoczyna się wraz z upływem terminu składania ofert, licząc od dnia składania ofert włącznie.
2. Wykonawca samodzielnie lub na wniosek zamawiającego może przedłużyć termin związania ofertą, z tym że zamawiający może tylko raz, co najmniej na 3 dni przed upływem terminu związania ofertą, zwrócić się do wykonawców o wyrażenie zgody na przedłużenie tego terminu o oznaczony okres, nie dłuższy jednak niż 60 dni.
3. Przedłużenie terminu związania ofertą jest dopuszczalne tylko z jednoczesnym przedłużeniem okresu ważności wadium albo, jeżeli nie jest to możliwe, z wniesieniem nowego wadium na przedłużony okres związania ofertą. Jeżeli przedłużenie terminu związania ofertą dokonywane jest po wyborze oferty najkorzystniejszej, obowiązek wniesienia nowego wadium lub jego przedłużenia dotyczy jedynie wykonawcy, którego oferta została wybrana jako najkorzystniejsza.
4. Wniesienie środków ochrony prawnej po upływie terminu składania ofert zawiesza bieg terminu związania ofertą do czasu ich rozstrzygnięcia.

## ROZDZIAŁ X. OPIS SPOSOBU PRZYGOTOWYWANIA OFERTY

1. Oferta powinna zawierać:
  - a) wypełniony i podpisany formularz oferty zgodny ze wzorem stanowiącym załącznik do niniejszej SIWZ. Zamawiający informuje, że w przypadku złożenia oferty bez użycia załączonego formularza złożona oferta musi zawierać wszelkie informacje wymagane SIWZ i wynikające z zawartości formularza oferty;
  - b) wszystkie dokumenty i oświadczenia, których przedstawienia żąda Zamawiający zgodnie z postanowieniami rozdziału VI niniejszej SIWZ;
  - c) w przypadku oferty składanej przez Wykonawców wspólnie ubiegających się o udzielenie zamówienia do oferty dołączone powinno być pełnomocnictwo w oryginale lub kopii potwierdzonej za zgodność z oryginałem notarialnie oraz powinno odpowiadać w zakresie formy przepisom Kodeksu cywilnego;
2. Ofertę należy przygotować według wymagań określonych w niniejszej SIWZ.
3. Każdy Wykonawca powinien przedstawić tylko jedną ofertę
4. Oferta powinna być podpisana przez osobę/y upoważnioną/e w dokumentach rejestrowych podmiotu do reprezentacji Wykonawcy lub posiadające odpowiednie pełnomocnictwo do dokonania niniejszej czynności prawnej udzielone przez osobę/y upoważnioną/e do reprezentacji podmiotu. **Pełnomocnictwo winno być**

**dolączone w oryginale lub poświadczonej za zgodność z oryginałem przez notariusza kopii pełnomocnictwa.**

5. Zaleca się, aby każda strona formularza oferty była parafowana przez osobę/y upoważnioną/e do reprezentacji Wykonawcy.

6. Oferta musi być sporządzona w języku polskim, pismem maszynowym lub inną trwałą, czytelną techniką.

7. Zaleca się ponumerowanie stron i ich spięcie w sposób uniemożliwiający przypadkowe zdekompletowanie.

8. Dokumenty wchodzące w skład oferty mogą być przedstawione w formie oryginałów albo poświadczone za zgodność z oryginałem przez Wykonawcę kopii. Zgodność z oryginałem wszystkich kopii dokumentów musi być potwierdzona przez osobę/y uprawnioną/e do reprezentacji Wykonawcy, z zastrzeżeniem pkt 1 lit. c) i pkt 4 Zobowiązanie innego podmiotu do oddania Wykonawcy do dyspozycji niezbędnych zasobów winno być przedłożone w oryginale.

Potwierdzenie za zgodność z oryginałem winno być sporządzone w sposób umożliwiający identyfikację podpisu (np. wraz z imienną pieczętką osoby poświadczającej kopię dokumentu za zgodność z oryginałem)

9. Dokumenty złożone w języku obcym są składane wraz z ich tłumaczeniem na język polski, sporządzonym przez tłumacza przysięgłego.

10. Wszelkie miejsca w ofercie, w których Wykonawca naniósł poprawki lub zmiany wpisywanej przez siebie treści, muszą być parafowane przez osobę/y upoważnioną/e do reprezentacji.

11. Żadne dokumenty wchodzące w skład oferty, w tym również przedstawione w formie oryginałów, nie podlegają zwrotowi przez Zamawiającego.

12. Wykonawca powinien umieścić ofertę w zamkniętej kopercie (opakowaniu). Na kopercie (opakowaniu) powinny widnieć nazwa i adres Zamawiającego oraz następujące oznaczenie:

**Nadawca:**

Nazwa i adres Wykonawcy (pieczęć).

**Adresat:**

**Gmina Tomaszów Mazowiecki, 97-200 Tomaszów Maz. ul. Prezydenta I. Mościckiego 4**  
**Oferta na: Wykonanie prac studyjno koncepcyjnych oraz opracowanie dokumentacji projektowo-kosztorysowej na uzbrojenie terenów inwestycyjnych w miejscowości Łazisko**  
znak sprawy: RZ.271.2.2013

**NIE OTWIERAĆ PRZED TERMINEM OTWARCIA OFERT**

07.02.2013 r. godz. 11 . 30

**13. Tajemnica przedsiębiorstwa:**

1) jeżeli według Wykonawcy oferta będzie zawierała informacje objęte tajemnicą jego przedsiębiorstwa w rozumieniu przepisów ustawy z 16 kwietnia 1993r. o zwalczaniu nieuczciwej konkurencji (Dz.U. z 2003r. Nr 153, poz. 1503 z późn. zm.), muszą być oznaczone klauzulą NIE UDOSTĘPNIAC – TAJEMNICA PRZEDSIĘBIORSTWA. Zaleca się umieścić takie dokumenty na końcu oferty (ostatnie strony w ofercie lub osobno),

2) zastrzeżenie informacji, danych, dokumentów lub oświadczeń nie stanowiących tajemnicy przedsiębiorstwa w rozumieniu przepisów o nieuczciwej konkurencji spowoduje ich odtajnienie.

14. Zakres i forma składanych dokumentów muszą być zgodne z Rozporządzeniem Prezesa Rady Ministrów z dnia 30 grudnia 2009r. (Dz. U. Nr 226 poz. 1817) w sprawie rodzajów dokumentów, jakich może żądać Zamawiający od Wykonawcy oraz form, w jakich te dokumenty mogą być składane

**ROZDZIAŁ XI. MIEJSCE ORAZ TERMIN SKŁADANIA I OTWARCIA OFERT**

1. Oferty należy złożyć w zamkniętej kopercie (opakowaniu) w siedzibie Zamawiającego:

**Gmina Tomaszów Mazowiecki**

**97-200 Tomaszów Maz. ul. Prezydenta I. Mościckiego 4**

Sekretariat Urzędu Gminy - nie później niż **do dnia 7 lutego 2013r. do godziny 11<sup>00</sup>**

Dla ofert przesłanych do Zamawiającego liczy się data i godzina dostarczenia oferty do siedziby Zamawiającego.

2. Otwarcie ofert nastąpi w siedzibie Zamawiającego:

**Gmina Tomaszów Mazowiecki**

**97-200 Tomaszów Maz. ul. Prezydenta I. Mościckiego 4**

*Projekt realizowany w ramach Regionalnego Programu Operacyjnego*

*Województwa Łódzkiego na lata 2007 - 2013,*

*Oś priorytetowa III: Gospodarka, Innowacyjność, Przedsiębiorczość*



Sala konferencyjna, I piętro, pokój nr 9  
w dniu 7 lutego 2013r. o godzinie 11<sup>30</sup>

3. Oferty otrzymane przez Zamawiającego po terminie zostaną zwrócone bez otwierania po upływie terminu przewidzianego na wniesienie protestu.
4. Bezpośrednio przed otwarciem ofert Zamawiający poda kwotę, jaką zamierza przeznaczyć na sfinansowanie zamówienia.
5. Otwarcie ofert jest jawne.
6. Podczas otwarcia ofert Zamawiający poda nazwy (firmy) oraz adresy Wykonawców a także informacje dotyczące ceny ofert, terminu wykonania zamówienia i okresu gwarancji.
7. Informację, o których mowa w ust. 4 i 6, niniejszego rozdziału, przekazuje się niezwłocznie Wykonawcom, którzy nie byli obecni przy otwarciu ofert, na ich wnioszek.

## **ROZDZIAŁ XII. OPIS SPOSOBU OBLICZANIA CENY**

1. Wykonawca określi w formularzu oferty cenę oferty brutto, która stanowić będzie sumę cen poszczególnych opracowań (prace studyjne i dokumentacja projektowo-kosztorysowa) wykonywanych w ramach Projektu, podając ją w zapisie liczbowym i słownie z dokładnością do dwóch miejsc po przecinku. Cena oferty jest ceną łączną i uwzględnia wszystkie zobowiązania.

2. W cenie oferty należy uwzględnić:

- koszt wykonania wszystkich opracowań, dokumentacji (wraz z wymaganymi uzgodnieniami, opiniami), sporządzenia wniosków o decyzje i uzyskania tych decyzji, nadzoru autorskiego, w tym wszelkie koszty, jakie poniesie Wykonawca z tytułu należytej, zgodnej z obowiązującymi przepisami realizacji przedmiotu zamówienia,
- koszt pozyskania wszystkich materiałów potrzebnych do realizacji przedmiotu zamówienia: ekspertyz, opinii, badań, pomiarów, inwentaryzacji, warunków technicznych, map do celów projektowych oraz wszelkich formalności administracyjnych.

3. Wykonawca określi w formularzu uproszczonej kalkulacji cenowej ceny jednostkowe netto dla poszczególnych opracowań oraz podatek VAT w wysokości obowiązującej w dniu składania ofert. Wskazane na formularzu uproszczonej kalkulacji cenowej ceny jednostkowe są cenami ryczałtowymi.

Wykonawca we wskazanym powyżej formularzu winien wycenić koszty wykonania:

- studium wykonalności,
- koncepcji zagospodarowania terenu inwestycyjnego,
- kompleksowych badań geotechnicznych,
- analiz formalno-prawnych,
- analiz kosztowych makroniwelacji,
- opracowań o klimacie inwestycyjnym,
- raportu oddziaływania na środowisko,
- harmonogramu procesu inwestycyjnego,
- projektu doradczo-promocyjnego w zakresie strategii promocyjnej,
- przygotowania materiałów promocyjnych,
- dokumentacji projektowo-kosztorysowej.

4. **Cena oferty musi gwarantować pełne wykonanie zakresu rzeczowego opisanego jako przedmiot zamówienia.**

**Podana cena oferty będzie stanowiła wynagrodzenie ryczałtowe Wykonawcy.**

5. Jeżeli złożona oferta powodować będzie powstanie obowiązku podatkowego Zamawiającego zgodnie z przepisami o podatku od towarów i usług w zakresie dotyczącym wewnątrz wspólnotowego nabycia towarów, Zamawiający w celu oceny takiej oferty doliczy do oferowanej ceny podatek od towarów i usług, który miałby obowiązek wpłacić zgodnie z obowiązującymi przepisami.

6. Walutą ceny ofertowej jest złoty polski. Wszelkie rozliczenia między Zamawiającym a Wykonawcą 75. Zgodnie z art. 87 ust 2 ustawy Prawo zamówień publicznych, Zamawiający poprawia w ofercie

- 1) oczywiste omyłki pisarskie,
  - 2) oczywiste omyłki rachunkowe, z uwzględnieniem konsekwencji rachunkowych dokonanych poprawek,
  - 3) inne omyłki polegające na niezgodności oferty ze specyfikacją istotnych warunków zamówienia, niepowodujące istotnych zmian w treści oferty.
- niezwłocznie zawiadamiając o tym Wykonawcę, którego oferta została poprawiona.



## ROZDZIAŁ XIII. OPIS KRYTERIÓW, KTÓRYMI ZAMAWIAJĄCY BĘDZIE SIĘ KIEROWAŁ PRZY WYBORZE OFERTY, WRAZ Z PODANIEM ICH ZNACZENIA ORAZ SPOSOBU OCENY OFERT

1. Oferty Wykonawców niewykluczonych oraz nieodrzucone będą oceniane według następujących kryteriów i wag.

1. cena ofertowa - 100%

Kryterium „cena ofertowa”:

Oferta wykonawcy oferującego najniższą cenę otrzyma 100 pkt, pozostałe oferty otrzymają proporcjonalnie mniejszą ilość punktów. Wartość punktowa ceny oferty będzie liczona wg wzoru

$$\text{wartość punktowa ceny oferty} = \frac{\text{Cena oferty najniższa}}{\text{cena oferty badanej}} \times 100 \text{ pkt} \times 100\%$$

2. Zamówienie zostanie udzielone Wykonawcy, który uzyska najwyższą liczbę punktów w wyniku oceny oferty na podstawie kryterium określonego w ust. 1 niniejszego rozdziału.

## ROZDZIAŁ XIV. INFORMACJE O FORMALNOŚCIACH, JAKIE POWINNY ZOSTAĆ DOPEŁNIONE PO WYBORZE OFERTY W CELU ZAWARCIA UMOWY W SPRAWIE ZAMÓWIENIA PUBLICZNEGO

1. Niezwłocznie po wyborze najkorzystniejszej oferty Zamawiający jednocześnie zawiadamia Wykonawców, którzy złożyli oferty o:

1) wyborze najkorzystniejszej oferty, podając nazwę (firmę), albo imię i nazwisko, siedzibę albo miejsce zamieszkania i adres Wykonawcy, którego ofertę wybrano, uzasadnienie jej wyboru oraz nazwy (firmy) albo imiona i nazwiska, siedziby albo miejsca zamieszkania i adresy Wykonawców, którzy złożyli oferty, a także punktację przyznaną ofertom w każdym kryterium oceny ofert i łączną punktację,

2) wykonawcach, których oferty zostały odrzucone, podając uzasadnienie faktyczne i prawne,

3) wykonawcach, którzy zostali wykluczeni z postępowania o udzielenie zamówienia, podając uzasadnienie faktyczne i prawne,

4) terminie, określonym zgodnie z art. 94 ust. 1 lub 2 ustawy Pzp, po którego upływie umowa w sprawie zamówienia publicznego może być zawarta.

2. Niezwłocznie po wyborze najkorzystniejszej oferty Zamawiający zamieści informację, o których mowa w ust 1 pkt. 1 niniejszego rozdziału, na stronie internetowej oraz w miejscu publicznie dostępnym w swojej siedzibie

3. Zamawiający zawiera umowę w sprawie zamówienia publicznego w terminie nie krótszym niż 5 dni od dnia przesłania zawiadomienia o wyborze najkorzystniejszej oferty, jeżeli zawiadomienie zostało przesłane w sposób określony w art. 27 ust. 2 ustawy Pzp, albo 10 dni – jeżeli zostało przesłane w inny sposób.

4. Zamawiający może zawrzeć umowę w sprawie zamówienia publicznego przed upływem terminów o których mowa w ust 1 pkt. 3 niniejszego rozdziału, jeżeli zachodzą przesłanki określone w art. 94 ust 1 pkt 2 ustawy Pzp:

5. Jeżeli Wykonawca, którego oferta została wybrana, uchyla się od zawarcia umowy w sprawie zamówienia publicznego lub nie wnosi wymaganego zabezpieczenia należytego wykonania umowy, Zamawiający może wybrać ofertę najkorzystniejszą spośród pozostałych ofert, bez przeprowadzenia ich ponownego badania i oceny, chyba że zachodzą przesłanki unieważnienia postępowania, o których mowa w art. 93 ust 1 ustawy Prawo zamówień publicznych.

6. Wykonawca, którego oferta zostanie uznana za najkorzystniejszą, przed podpisaniem umowy zobowiązany jest do:

- wniesienia zabezpieczenia należytego wykonania umowy, najpóźniej w dniu podpisania umowy,

- złożenia informacji o osobach umocowanych do zawarcia umowy, jeżeli nie będzie to wynikało z dokumentów złożonych wraz z ofertą w przetargu,

- przedłożenia umowy regulującej współpracę wykonawców wspólnie ubiegających się o udzielenie zamówienia (konsorcjum, umowa spółki cywilnej).

Umowa konsorcjum winna zawierać co najmniej:

- wyszczególnienie wykonawców wspólnie ubiegających się o udzielenie zamówienia publicznego,

- określenie celu gospodarczego, dla którego umowa została zawarta (celem musi być zrealizowanie zamówienia),

- określenie czasu obowiązywania umowy konsorcjum (co najmniej okres realizacji zamówienia i okres rękojmi),

- określenie Lidera konsorcjum ,



- wykluczenie możliwości wypowiedzenia umowy konsorcjum przez któregokolwiek z jej członków do czasu wykonania zamówienia oraz upływu czasu rękojmi za wady,
  - zapis, że Wykonawcy występujący wspólnie ponoszą odpowiedzialność za realizację zamówienia, za niewykonanie lub nienależyte wykonanie zamówienia,
  - zasady współdziałania, w tym zakres prac przewidzianych przez każdą ze stron,
  - zasady dokonywania rozliczeń.
7. Umowa w sprawie zamówienia publicznego może zostać zawarta po upływie terminu związania ofertą, jeżeli Zamawiający przekaze wykonawcom informację o wyborze oferty przed upływem terminu związania ofertą, a Wykonawca wyrazi zgodę na zawarcie umowy na warunkach określonych w złożonej ofercie.
8. Z wykonawcą, który złoży najkorzystniejszą ofertę, zostanie podpisana UMOWA w siedzibie Zamawiającego

## **ROZDZIAŁ XV. WYMAGANIA DOTYCZĄCE ZABEZPIECZENIA NALEŻYTEGO WYKONANIA UMOWY**

1. Zamawiający wymaga wniesienia przez Wykonawcę, zabezpieczenia należytego wykonania umowy.
2. Wykonawca, którego oferta zostanie wybrana **zobowiązany będzie wnieść zabezpieczenie należytego wykonania umowy w wysokości 10% ceny brutto podanej w ofercie.**
3. Zabezpieczenie należytego wykonania umowy można wnieść w formach wymienionych w art. 148 ust. 1 ustawy Pzp.
4. Zamawiający nie wyraża zgody na wniesienie zabezpieczenia należytego wykonania umowy w formach wymienionych w art. 148 ust. 2 ustawy Pzp.
5. Oryginał dokumentu potwierdzającego wniesienie zabezpieczenia należytego wykonania umowy musi być dostarczony do Zamawiającego najpóźniej w dniu podpisania umowy.
6. Zabezpieczenie należytego wykonania umowy wnoszone w gwarancjach i poręczeniach nie może zawierać żadnych warunków do spełnienia przez Zamawiającego oraz ograniczeń (wykluczeń z odpowiedzialności), oprócz przewidzianych ustawą Prawo zamówień publicznych, nazewnictwo użyte w powyższych dokumentach ma odpowiadać brzmieniu zapisom ustawowym. Powyższe zabezpieczenie winno być wpłacone na konto Zamawiającego w terminie 30 dni od daty dostarczenia pisemnego żądania zapłaty zawierającego oświadczenie, że zamówienie nie zostało należycie wykonane lub nie zostały usunięte usterki zgłoszone w okresie rękojmi za wady.
7. Zabezpieczenie wnoszone w pieniądzu Wykonawca zobowiązany będzie wnieść przelewem na rachunek bankowy Zamawiającego:  
**Bank Spółdzielczy w Białej Rawskiej nr 58 9291 0001 0125 0523 2000 0040 z podaniem tytułu „zabezpieczenie należytego wykonania umowy na Wykonanie prac studyjno-koncepcyjnych oraz opracowanie dokumentacji projektowo-kosztorysowej dla terenów inwestycyjnych w miejscowości Łazisko”**
8. Do zmiany formy zabezpieczenia umowy w trakcie realizacji umowy stosuje się zapisy art. 149 ustawy.
9. Zamawiający zwróci kwotę stanowiącą 70% zabezpieczenia w terminie 30 dni od dnia wykonania zamówienia i uznania przez Zamawiającego za należycie wykonane.
10. Kwotę stanowiącą 30% wysokości zabezpieczenia Zamawiający pozostawi na zabezpieczenie roszczeń z tytułu rękojmi za wady.
11. Kwota, o której mowa w ust. 9 zostanie zwrócona nie później niż w 15 dniu po upływie okresu rękojmi za wady.

## **ROZDZIAŁ XVI. WZÓR UMOWY W SPRAWIE ZAMÓWIENIA PUBLICZNEGO**

1. Zgodnie z art. 139 i 140 ustawy umowa w sprawie niniejszego zamówienia:
  - zostanie zawarta w formie pisemnej,
  - mają do niej zastosowanie przepisy Kodeksu cywilnego, jeżeli przepisy ustawy Prawo zamówień publicznych nie stanowią inaczej
2. Wzór Umowy stanowi załącznik nr 3 do S.I.W.Z.
3. Zamawiający przewiduje możliwość zmian istotnych postanowień zawartej umowy w stosunku do treści oferty, na podstawie której dokonano wyboru Wykonawcy, w przypadku wystąpienia okoliczności wymienionych we wzorze umowy
4. Wykonawcy wspólnie ubiegający się o udzielenie zamówienia ponoszą solidarną odpowiedzialność za wykonanie umowy
5. Ogłoszenie o udzieleniu zamówienia zostanie zamieszczone w Biuletynie Zamówień Publicznych



## **ROZDZIAŁ XVII. POUCZENIE O ŚRODKACH OCHRONY PRAWNEJ**

1. Środki ochrony prawnej przysługują wykonawcy, uczestnikowi konkursu, a także innemu podmiotowi, jeżeli ma lub miał interes w uzyskaniu danego zamówienia oraz poniósł lub może ponieść szkodę w wyniku naruszenia przez zamawiającego przepisów niniejszej ustawy.
2. Środki ochrony prawnej wobec ogłoszenia o zamówieniu oraz specyfikacji istotnych warunków zamówienia przysługują również organizacjom wpisanym na listę, o której mowa w art. 154 pkt. 5 ustawy Pzp.
3. Zasady wnoszenia środków ochrony prawnej określają przepisy ustawy prawo zamówień publicznych - odnośnie odwołania (Dział VI, Rozdz. 2, art. 180-198)  
- odnośnie skargi do sądu (Dział VI, Rozdz.3 art. 198a-198g)
4. Odwołanie przysługuje wyłącznie od niezgodnej z przepisami ustawy Pzp czynności zamawiającego podjętej w postępowaniu o udzielenie zamówienia lub zaniechania czynności, do której jest zobowiązany na podstawie ustawy Pzp. Odwołanie powinno wskazywać czynność lub zaniechanie czynności zamawiającego, której zarzuca się niezgodność z przepisami ustawy Pzp, zawierać zwięzłe przedstawienie zarzutów, określać żądanie oraz wskazywać okoliczności faktyczne i prawne uzasadniające wniesienie odwołania.
5. Wykonawca może w terminie przewidzianym do wniesienia odwołania poinformować zamawiającego o niezgodnej z przepisami ustawy Pzp czynności podjętej przez niego lub zaniechaniu czynności, do której jest on zobowiązany na podstawie ustawy, na które nie przysługuje odwołanie na podstawie art. 180 ust. 2

## **ROZDZIAŁ XVIII. POSTANOWIENIA WYNIKAJĄCE Z ZAPISÓW ART. 36 UST 2 UPZP**

1. Zamawiający nie dopuszcza składania ofert częściowych.
2. Zamawiający nie przewiduje udzielenie zamówienia uzupełniającego na podstawie art. 67 ust 1 pkt 6 ustawy Prawo zamówień publicznych,
3. Zamawiający nie dopuszcza składania ofert wariantowych.
4. Zamawiający nie przewiduje zawarcia umowy ramowej
5. Zamawiający nie przewiduje aukcji elektronicznej
6. Zamawiający nie przewiduje zwrotu kosztów udziału w postępowaniu
7. Zamawiający nie przewiduje postawienia w postępowaniu wymagań, o których mowa w art. 29 ust. 4 ustawy
8. Zamawiający nie przewiduje rozliczania inwestycji w walutach obcych
9. W sprawach nieuregulowanych w niniejszej specyfikacji mają zastosowanie przepisy ustawy Prawo zamówień publicznych i przepisy Kodeksu Cywilnego oraz Prawa budowlanego
10. Integralną częścią niniejszej specyfikacji istotnych warunków zamówienia są:

- 1) załącznik nr 1 – wzór formularza oferty
- 2) załącznik nr 2 – wzór formularza uproszczonej kalkulacji cenowej
- 3) załącznik nr 3 – wzór umowy
- 4) załącznik nr 4,5,6, 8 – wzór oświadczeń
- 5) załącznik nr 7 - Szczegółowy opis przedmiotu zamówienia
- 6) załącznik nr 9 – załącznik graficzny – usytuowanie terenów inwestycyjnych oraz planowanej i istniejącej infrastruktury technicznej
- 7) załącznik nr 10 – formularz „Wykaz wykonanych usług”
- 8) załącznik nr 11 – formularz „Wykaz osób, które będą uczestniczyć w wykonywaniu zamówienia”

WÓJT GMINY  
*Franciszek Szmigiel*

Nazwa (Firma) Wykonawcy:

.....

Siedziba firmy:

.....

Adres do korespondencji:

.....

Tel. .... Fax .....

NIP: ..... REGON: .....

**Gmina Tomaszów Mazowiecki**

97-200 Tomaszów Maz.

ul. Prezydenta I. Mościckiego 4

=====

## FORMULARZ OFERTY

Odpowiadając na ogłoszenie o przetargu nieograniczonym na postępowanie o zamówienie publiczne na:

**Wykonanie prac studyjno-koncepcyjnych dotyczących terenów inwestycyjnych o powierzchni 13,05 ha oraz opracowanie dokumentacji projektowo-kosztorysowej na uzbrojenie w/w terenów inwestycyjnych w miejscowości Łazisko**

1. Oferujemy wykonanie przedmiotu zamówienia za cenę ryczałtową:

cena netto - ..... zł

podatek VAT ...% - ..... zł

wartość brutto - ..... zł

słownie.....

.....

wynikającą z formularza uproszczonej kalkulacji cenowej, stanowiącego zał. nr 2 do oferty

2. Deklarujemy wykonanie przedmiotu zamówienia w terminach określonych w Specyfikacji Istotnych Warunków Zamówienia.

3. Akceptujemy uprawnienia Zamawiającego z tytułu rękojmi za wady dokumentacji projektowej na warunkach określonych we wzorze umowy, stanowiącym zał. Nr 3 do S.I.W.Z.

4. Przyjmujemy warunki płatności określone we wzorze umowy, stanowiącym zał. Nr 3 do S.I.W.Z.

**Oświadczamy, że:**

1. Cena oferty obejmuje wszystkie koszty wykonania zamówienia – opisane w S.I.W.Z. oraz koszty ewentualnych prac nie określonych w S.I.W.Z. a niezbędnych do prawidłowego wykonania zamówienia.

2. Zapoznaliśmy się ze specyfikacją istotnych warunków zamówienia i nie wnosimy do niej zastrzeżeń, przyjmujemy warunki w niej zawarte oraz uzyskaliśmy wszystkie konieczne informacje do właściwego przygotowania oferty.

3. Dokumentacja projektowo-kosztorysowa oraz pozostałe opracowania w ramach zamówienia zostaną wykonane zgodnie z obowiązującymi przepisami prawa, wymaganiami dotyczącymi prac projektowych, geologicznych, geodezyjnych i kartograficznych oraz wytycznymi zawartymi w opisie przedmiotu zamówienia.

4. Przekażemy na rzecz Zamawiającego wszelkie prawa autorskie majątkowe do wykonanej dokumentacji projektowej bez dodatkowego wynagrodzenia.

5. Akceptujemy bez zastrzeżeń wzór umowy i w przypadku wyboru naszej oferty zobowiązujemy się do jej podpisania na warunkach zawartych w S.I.W.Z., w miejscu i terminie wskazanym przez Zamawiającego

6. Uważamy się za związanych niniejszą ofertą przez okres 30 dni od upływu terminu składania ofert.

7. Jeżeli w okresie związania ofertą nastąpią jakiegokolwiek znaczące zmiany sytuacji przedstawionej w naszych dokumentach załączonych do oferty, natychmiast poinformujemy o nich Zamawiającego.

8. Oferta wraz z załącznikami została złożona na ..... stronach.

9. Zobowiązujemy się do wniesienia zabezpieczenia należytego wykonania umowy w wysokości określonej w S.I.W.Z. tj. 10% ceny ofertowej brutto przed terminem podpisania umowy.

10. Informacje składające się na ofertę, zawarte na stronach ..... stanowią tajemnicę przedsiębiorstwa w rozumieniu przepisów ustawy o zwalczaniu nieuczciwej konkurencji i jako takie nie mogą być ogólnie udostępnione.

11. Oświadczenia, wnioski, zawiadomienia oraz informacje należy przekazywać Wykonawcy na numer faksu .....

12. Następujące części zamówienia powierzone zostaną podwykonawcom\*:

.....  
.....

13. Prace objęte zamówieniem zamierzamy wykonać sami\*



14. **Upoważnionym przedstawicielem** (pełnomocnikiem) do reprezentowania Wykonawcy w postępowaniu o udzielenie niniejszego zamówienia oraz do podpisywania oferty i innych dokumentów związanych z postępowaniem i podejmowania decyzji w imieniu Wykonawcy jest .....

15. Świadomi odpowiedzialności karnej oświadczamy, że załączone do oferty dokumenty opisują stan prawny i faktyczny na dzień złożenia oferty (art. 297 k.k.)

16. Integralną część oferty stanowią następujące dokumenty i oświadczenia:

- 1).....
- 2).....
- 3).....
- 4).....
- 5).....
- 6).....
- 7).....

*\* Niepotrzebne skreślić*

.....  
(podpis osoby uprawnionej do  
reprezentacji Wykonawcy)

## FORMULARZ UPROSZCZONEJ KALKULACJI CENOWEJ

**na wykonanie prac studyjno-koncepcyjnych dotyczących przygotowania terenów inwestycyjnych o powierzchni 13,05 ha oraz opracowanie dokumentacji projektowo-kosztorysowej na uzbrojenie w/w terenów inwestycyjnych w miejscowości Łazisko**

Lp.	Nazwa elementu/opracowania	Wartość elementu PLN netto	Należny podatek PLN	Wartość elementu PLN brutto
<b>ETAP I – PRACE STUDYJNO-KONCEPCYJNE</b>				
1.	Studium wykonalności			
2.	Koncepcja zagospodarowania terenu inwestycyjnego			
3.	Kompleksowe badanie geotechniczne			
4.	Analizy formalno-prawne			
5.	Analizy kosztowe makroniwelacji			
6.	Opracowanie o klimacie inwestycyjnym			
7.	Raport oddziaływania na środowisko			
8.	Harmonogram procesu inwestycyjnego			
9.	Projekt doradczo-promocyjny w zakresie strategii promocyjnej			
10.	Przygotowanie materiałów promocyjnych			
<b>ETAP II – DOKUMENTACJA PROJEKTOWO-KOSZTORYSOWA</b>				
1.	Dokumentacja projektowo-kosztorysowa obejmująca budowę sieci wodociągowej, budowę sieci kanalizacyjnej, budowę sieci teletechnicznej, budowę dróg dojazdowych, budowę oświetlenia dróg, przebudowę sieci energetycznej (dot. linii 15kV) i budowę przyłącza energetycznego			

.....  
(podpis osoby uprawnionej do reprezentacji Wykonawcy)



WZÓR

**UMOWA NR.....**

zawarta w dniu .....2013 r. w Tomaszowie Mazowieckim pomiędzy:

**Gminą Tomaszów Mazowiecki**

z siedzibą przy ul. Prezydenta I. Mościckiego 4 w Tomaszowie Maz.

reprezentowaną przez:

**Franciszka Szmigła – Wójta Gminy**

zwaną dalej **Zamawiającym**

a .....,

z siedzibą ....., zarejestrowaną w .....pod numerem .....w dniu....., reprezentowaną przez:

1. ....

zwaną w dalszej części umowy **Wykonawcą**,

W rezultacie wyboru oferty Wykonawcy, złożonej w postępowaniu o udzielenie zamówienia publicznego, przeprowadzonym w trybie przetargu nieograniczonego, o nr sprawy RZ.271.2.2013, zawarta została niniejsza umowa następującej treści:

**§ 1**

**Przedmiot umowy**

Zamawiający zleca, a Wykonawca przyjmuje do wykonania **prace studyjno-koncepcyjne dotyczące przygotowania terenów inwestycyjnych o powierzchni 13,05 ha oraz opracowanie dokumentacji projektowo-kosztorysowej na uzbrojenie w/w terenów inwestycyjnych w miejscowości Łazisko**

1. Opis terenu inwestycyjnego stanowiącego przedmiot opracowań:

Teren zlokalizowany jest w granicach administracyjnych Gminy Tomaszów Mazowiecki, w podmiejskiej wsi Łazisko. Wyznaczony teren usytuowany jest w centrum województwa łódzkiego, w odległości kilkuset metrów od węzła komunikacyjnego w ciągu drogi ekspresowej S-8. Teren inwestycyjny składa się z trzech działek, graniczących ze sobą, tworzących zwarty teren.

Działki objęte projektem to:

- 560/12 o powierzchni 2,82 ha,
- 560/14 o powierzchni 2,43 ha,
- 561/9 o powierzchni 7,80 ha

Szczegółowe położenie w/w działek (terenów inwestycyjnych) oraz planowaną i istniejącą infrastrukturę techniczną przedstawiono na załączniku graficznym, stanowiącym załącznik nr 9 do S.I.W.Z.

W studium uwarunkowań i kierunków zagospodarowania przestrzennego Gminy Tomaszów Mazowiecki powyższe działki przeznaczone są pod tereny aktywizacji gospodarczej.

Przedmiot zamówienia składa się z II głównych etapów zamówienia:

**I. Prace studyjno-koncepcyjne, obejmujące wykonanie:**

- studium wykonalności,
- koncepcję zagospodarowania terenu inwestycyjnego,
- kompleksowe badania geotechniczne,



- analiz formalno-prawnych oraz analiz kosztowych makroniwelacji,
- opracowania o klimacie inwestycyjnym,
- raportu oddziaływania na środowisko,
- harmonogramu procesu inwestycyjnego,
- projektu doradczo-promocyjnego w zakresie strategii promocyjnej oraz przygotowanie materiałów promocyjnych.

## **II. Dokumentacja projektowo-kosztorysowa, obejmująca:**

- budowę sieci wodociągowej,
- budowę sieci kanalizacyjnej,
- budowę kanalizacji teletechnicznej,
- budowę drogi dojazdowej,
- budowę oświetlenia dróg,
- przebudowę sieci energetycznej (dot. linii 15kV) i budowę przyłącza energetycznego

### W ramach zamówienia należy wykonać w szczególności:

- projekt budowlany,
- uzyskać decyzję o środowiskowych uwarunkowaniach realizacji przedsięwzięcia,
- uzyskać decyzji o ustaleniu lokalizacji inwestycji celu publicznego,
- kosztorysy inwestorskie i przedmiary robót,
- specyfikacje techniczne wykonania i odbioru robót budowlanych,
- wszelką dokumentację, potrzebną do złożenia wniosku o wydanie pozwolenia na budowę,
- uzyskanie decyzji o pozwoleniu na budowę dla projektowanej infrastruktury technicznej,

2.Szczegółowy opis przedmiotu zamówienia zawarty jest na załączniku Nr 7 do niniejszej umowy, specyfikacji istotnych warunków zamówienia oraz w ofercie Projektanta wraz z kalkulacją cenową. Wymienione dokumenty stanowią integralną część umowy – warunki, wymagania odnośnie obowiązków, sposobu realizacji przedmiotu umowy przez Projektanta, rodzaju, formy, ilości, zawartości opracowań do wykonania i wszelkie inne prace (czynności) są obowiązujące w niniejszej umowie.

3.Wykonawca oświadcza, że zapoznał się z terenem inwestycyjnym objętym zamówieniem oraz ze specyfikacją istotnych warunków zamówienia i uznaje ją za podstawę do realizacji przedmiotu niniejszej umowy.

4.Przedmiot niniejszego zamówienia jest współfinansowany z środków Unii Europejskiej w ramach Regionalnego Programu Operacyjnego Województwa Łódzkiego na lata 2007-2013 – Oś Priorytetowa III: Gospodarka, Innowacyjność, Przedsiębiorczość.

5.Tytuł Projektu: **Podniesienie atrakcyjności inwestycyjnej Gminy Tomaszów Mazowiecki poprzez tworzenie terenów inwestycyjnych w miejscowości Łazisko**

## **§ 2**

### **Zobowiązania Wykonawcy**

1. Wykonawca zobowiązuje się wykonać przedmiot zamówienia zgodnie ze złożoną ofertą, S.I.W.Z. oraz zgodnie z obustronnymi ustaleniami. W przypadku gdy będzie to uzasadnione wynikiem analiz, strony umowy wspólnie będą dążyć do określenia ustaleń dotyczących realizacji przedmiotu zamówienia.
2. W ramach wynagrodzenia wynikającego z niniejszej umowy, Wykonawca zobowiązuje się podjąć wszelkie niezbędne działania sprawdzające oraz uzyskać wszelkie niezbędne uzgodnienia, w celu prawidłowej realizacji niniejszej umowy.



3. Przedmiot zamówienia musi być opracowany zgodnie z aktualnie obowiązującymi przepisami prawa w zakresie go obejmującym.
4. Wykonawca oświadcza, że posiada odpowiednią wiedzę i doświadczenie, potencjał ekonomiczny, techniczny i fachowy w zakresie niezbędnym do wykonania przedmiotu zamówienia.
5. Wykonawca po wykonaniu przedmiotu zamówienia złoży stosowne oświadczenie o zgodności przekazanych opracowań z obowiązującymi przepisami prawa w wymaganym zakresie.
6. Wykonawca zobowiązuje się do ścisłej współpracy z Zamawiającym do momentu wyboru wykonawcy robót budowlanych, które będą realizowane na podstawie opracowanej dokumentacji projektowo-kosztorysowej, będącej przedmiotem niniejszej umowy, tj. m.in. pisemnego udzielania wyjaśnień i odpowiedzi na zapytania oferentów dotyczące opracowanej dokumentacji.
7. Wykonawca zobowiązuje się do nieodpłatnego wykonania niezbędnych poprawek w przypadku wykrycia w trakcie realizacji inwestycji niezgodności przedmiotu zamówienia z przepisami obowiązującymi na dzień przekazania Zamawiającemu kompletnego przedmiotu zamówienia.
8. Wykonawca zobowiązuje się do zachowania w tajemnicy wszystkich informacji, o jakich dowiedział się przy okazji wykonywania niniejszej umowy, od dnia podpisania umowy przez czas nieoznaczony. W przypadku naruszenia niniejszego obowiązku Zamawiający może dochodzić odszkodowania.
9. Wykonawca zobowiązuje się do dopełniania wszelkich obowiązków wynikających z przepisów lub standardów wiedzy technicznej służących prawidłowemu zrealizowaniu niniejszej umowy.
10. Wykonawca jest zobowiązany do bieżącego konsultowania i uzyskiwania akceptacji Zamawiającego dla zastosowanych rozwiązań w dokumentacji projektowej. Konsultacje w przedmiotowym zakresie odbywać się będą w formie spotkań roboczych, organizowanych w zależności od potrzeb i problemów wymagających konsultacji na bieżąco w czasie realizacji zamówienia na wniosek Zamawiającego lub Wykonawcy.
11. W związku z nałożonymi na Zamawiającego zobowiązaniami przez Instytucję Pośredniczącą II stopnia w zapisach zawartej umowy o dofinansowanie przedmiotowego Projektu w zakresie archiwizacji, zobowiązuje się Wykonawcę niniejszej umowy do przechowywania, z zachowaniem zasad bezpieczeństwa, dokumentacji związanej z realizacją Projektu do dnia 31 grudnia 2020r. oraz zastrzega się prawo IP II lub IŻ do wglądu w dokumentację związaną z Projektem.

### § 3

#### Zobowiązania Zamawiającego

Na podstawie niniejszej umowy Zamawiający zobowiązuje się do:

1. Współdziałania z Wykonawcą przy realizacji przedmiotu zamówienia.
2. Wyznaczenia do współpracy z Wykonawcą osób niezbędnych do bieżącego kontaktu w celu prawidłowej realizacji przedmiotu zamówienia.
3. Przekazania Wykonawcy wszelkich uwag dotyczących przedmiotu zamówienia w terminie do 14 dni od momentu otrzymania opracowań, stanowiących przedmiot niniejszego zamówienia, w częściach lub w całości.
4. Terminowej zapłaty wynagrodzenia, o którym mowa w § 6 umowy na rachunek Wykonawcy wskazany na fakturach VAT.

### § 4

#### Termin realizacji przedmiotu umowy

1. Niniejsze zamówienie będzie wykonywane etapowo zgodnie z opisem etapów zawartym w rozdz. IV S.I.W.Z.
2. Termin wykonania poszczególnych opracowań przedstawiono w załączniku Nr 1 do niniejszej umowy.
3. Ostateczny termin wykonania przedmiotu zamówienia – **do 10 listopada 2014.**

4. Jeżeli niewykonanie zamówienia będzie spowodowane przyczynami niezależnymi od Wykonawcy, Zamawiający może wyznaczyć w porozumieniu z Wykonawcą dodatkowy termin wykonania zamówienia.
5. W przypadku opóźnień z powodu uzyskiwania przez Wykonawcę niezbędnych opinii i uzgodnień, to Wykonawca będzie musiał udowodnić, iż przyczyna nie leży po jego stronie.
6. Przedłużenie terminów określonych w ust. 2 i 3 może nastąpić, jeżeli Wykonawca w ciągu 7 dni kalendarzowych od zaistnienia okoliczności, o których mowa w ust. 4 lub 5, przedłoży szczegółowy wniosek o przedłużenie terminu wykonania umowy. Przedłużenie terminów będzie uzależnione od zgody Instytucji Pośredniczącej II stopnia.

## § 5

### Zasada odbioru prac

1. Opracowania, stanowiące przedmiot zamówienia, zostaną dostarczone Zamawiającemu przez Wykonawcę w czasie pozwalającym na dotrzymanie terminów, o których mowa w § 4 umowy, z uwzględnieniem zapisów poniższych.
2. Wykonawca zobowiązuje się do przedstawienia i szczegółowego omówienia rozwiązań przyjętych w opracowanych dokumentacjach oraz udzielania odpowiedzi na zadawane w tej kwestii pytania Zamawiającego.
3. Zamawiający zobowiązuje się do zgłoszenia pisemnych uwag odnośnie treści opracowań, stanowiących przedmiot zamówienia, w terminie do 14 dni od momentu ich otrzymania. W przypadku niezgłoszenia uwag w wymienionym terminie przekazane opracowania uważa się za odebrane, co stanowi podstawę do spisania protokołu odbioru prac bez uwag i wystawienia faktur na zasadach opisanych w § 6 umowy, chyba że niezgłoszenie uwag było spowodowane ważnymi przyczynami.
4. W przypadku stwierdzenia przez Zamawiającego wadliwego wykonania przedmiotu zamówienia przez Wykonawcę, Wykonawca dokona odpowiednich modyfikacji w ramach wynagrodzenia, o którym mowa w § 6 umowy, w ustalonym przez strony niniejszej umowy terminie, nie dłuższym niż 14 dni od daty doręczenia protokołu uwag. Niewłaściwe wykonanie przedmiotu zamówienia powinno być stwierdzone protokołem uwag podpisanym przez strony niniejszej umowy z wpisaną w protokole datą ponownego zgłoszenia do akceptacji.
5. W przypadku przekroczenia terminu wykonania któregokolwiek z etapów prac, o których mowa w § 4 umowy, Wykonawca zapłaci kary umowne zgodnie z postanowieniami § 11 umowy. Podstawą potwierdzenia wykonania prac (części prac) w terminie będzie spisany przez strony umowy protokół odbioru tych prac bez uwag.

## § 6

### Wynagrodzenie

1. Strony ustalają, że obowiązującą ich formą wynagrodzenia będzie wynagrodzenie w formie ryczałtowej.
2. Zgodnie z ofertą wynagrodzenie Wykonawcy za wykonanie przedmiotu zamówienia i zobowiązania zawarte w niniejszej umowie, wyraża się kwotą:  
..... **zł brutto (słownie: .....,)** w tym podatek VAT = ...%, tj. .... **zł (słownie: .....,)**  
..... **zł netto (słownie: .....,)**  
**w tym:**  
**a) cz. I – cena za wykonanie prac studyjno-koncepcyjnych:**  
**wynosi: ....., zł brutto (słownie: .....,)**  
w tym podatek VAT = ...%, tj. .... **zł**  
..... **zł netto**



Zamawiający zastrzega sobie prawo zmniejszenia wynagrodzenia o koszt wykonania raportu oddziaływania na środowisko w przypadku nie nałożenia obowiązku jego wykonania przez odpowiednie organy ochrony środowiska – Regionalnego Dyrektora Ochrony Środowiska lub Państwowego Wojewódzkiego Inspektora Sanitarnego

**cz. II – cena za wykonanie dokumentacji projektowo-kosztorysowej:**

wynosi: ..... zł brutto (słownie:  
.....),  
w tym podatek VAT = ...%, tj. .... zł  
..... zł netto

**Ceny poszczególnych opracowań, wykonywanych w ramach Projektu, zawiera oferta cenowa Wykonawcy**

3. Wynagrodzenie ryczałtowe, o którym mowa powyżej obejmuje wszelkie koszty związane z realizacją przedmiotu zamówienia, w tym ryzyko wykonawcy z tytułu oszacowania wszelkich kosztów związanych z realizacją przedmiotu zamówienia.
4. Wykonawcy nie przysługuje prawo podwyższenia wynagrodzenia z tytułu poniesienia dodatkowych kosztów związanych z wykonywaniem przedmiotu zamówienia, a nie objętych niniejszą umową.
5. Wynagrodzenie, o jakim mowa w ust. 2, płatne będzie częściowo na podstawie prawidłowo wystawionych oddzielnych faktur VAT przez Wykonawcę na rzecz Gminy Tomaszów Mazowiecki, po wykonaniu każdego z opracowań, o których mowa w załączniku nr 1 do umowy i spisaniu protokołów odbiorów prac bez uwag. Ostatnia transza wynagrodzenia za dokumentację projektowo-kosztorysową nastąpi po uzyskaniu przez Wykonawcę pozwolenia na budowę projektowanej infrastruktury technicznej.
6. Zapłata za każdą fakturę VAT nastąpi w ciągu 30 dni od daty dostarczenia oryginału prawidłowo wystawionej faktury VAT Zamawiającemu po spełnieniu warunków, o których mowa w ust. 5 oraz po przedłożeniu Zamawiającemu oświadczenia, o którym mowa w § 10 ust. 7 umowy, o ile prace będą wykonywane z udziałem podwykonawców.
7. Każda faktura powinna być opatrzona numerem niniejszej umowy i złożona w siedzibie Zamawiającego

**§ 7**

**Gwarancja i rękojmia**

1. Wykonawca udziela Zamawiającemu gwarancji jakości wykonania przedmiotu umowy na okres 36 miesięcy od dnia podpisania protokołu odbioru końcowego.
2. Zamawiający ma prawo dochodzić uprawnień z tytułu rękojmi za wady, niezależnie od uprawnień wynikających z gwarancji.
3. W okresie gwarancji i rękojmi, w ramach wynagrodzenia, o którym mowa w § 6, Wykonawca zobowiązuje się do usuwania wszelkich ewentualnych wad przedmiotu zamówienia zgłoszonych przez Zamawiającego w terminie 14 dni od daty otrzymania zgłoszenia.
4. Jeżeli Wykonawca nie usunie wad w terminie 14 dni od daty wyznaczonej przez Zamawiającego na ich usunięcie, to Zamawiający może zlecić usunięcie wad stronie trzeciej na koszt Wykonawcy. W tym przypadku koszty usuwania wad będą pokrywane w pierwszej kolejności z zatrzymanej kwoty będącej zabezpieczeniem należytego wykonania umowy.
5. Uprawnienia Zamawiającego z tytułu rękojmi za wady dokumentacji projektowo-kosztorysowej wygasają w stosunku do Projektanta wraz z wygaśnięciem odpowiedzialności Wykonawcy robót

budowlanych z tytułu rękopisów za wady wykonanych robót na podstawie tej dokumentacji, jednak nie później niż 7 lat od bezusterkowego odbioru przedmiotu niniejszej umowy.

## § 8

### Prawa autorskie

- Wykonawca oświadcza, że opracowując dokumenty nie naruszy praw osób trzecich i przekaże Zamawiającemu przedmiot umowy w stanie wolnym od obciążeń prawami osób trzecich.
- Zamawiającemu przysługują wszelkie autorskie prawa majątkowe wynikające z przedmiotu umowy, w ramach wynagrodzenia Wykonawcy, o którym mowa w § 6, w szczególności na następujących polach eksploatacji:
  - w zakresie utrwalania i zwielokrotniania przedmiotu umowy – wytwarzanie dowolną techniką egzemplarzy, w tym techniką drukarską, reprograficzną, zapisu magnetycznego oraz techniką cyfrową,
  - w zakresie obrotu oryginałem lub egzemplarzami kopii, na których przedmiot umowy utrwalono – wprowadzenie do obrotu, użyczenie lub najem oryginału lub kopiami egzemplarzy w zakresie celu do jakiego został opracowany,
  - w zakresie rozpowszechniania przedmiotu umowy w sposób inny niż określony w pkt b) – publiczne udostępnienie w taki sposób, aby każdy mógł mieć dostęp w miejscu i czasie przez siebie wybranym.
- Projektant w ramach ustalonego w tej umowie wynagrodzenia przenosi na Zamawiającego autorskie prawa majątkowe oraz prawo zezwolenia na wykonywanie autorskich praw zależnych do dokumentacji projektowej objętej przedmiotem umowy w odniesieniu do wszystkich pól eksploatacji wymienionych w art. 50 ustawy z dnia 4 lutego 1994r. o prawie autorskim i prawach pokrewnych bez obowiązku zapłaty dodatkowego wynagrodzenia, do wykonanej dokumentacji projektowej oraz opracowań studyjnych i nie będzie wysuwał żadnych roszczeń z tego tytułu. Przeniesienie w/w praw do poszczególnych opracowań nastąpi z chwilą zapłaty wynagrodzenia. Przeniesienie tych praw nie jest ograniczone czasowo ani terytorialnie.

## § 9

### Osoby odpowiedzialne

- Przedstawicielem Zamawiającego będzie ..... tel. ....
- Przedstawicielem Wykonawcy (koordynatorem Projektu) będzie ..... tel. ....
- Projektanci w poszczególnych branżach .....

## § 10

### Podwykonawstwo

- Zamawiający dopuszcza wykonanie przez Wykonawcę całości lub części przedmiotu zamówienia przy udziale podwykonawców, zawierając z nimi stosowne umowy w formie pisemnej pod rygorem nieważności
- Wykonawca zrealizuje przy pomocy podwykonawców następujący zakres prac:  
.....  
(podać nazwę podwykonawcy wraz z adresem, zakres prac i ich wartość).
- Podzlecenie podwykonawcom prac niewymienionych w ofercie Wykonawcy jako prace powierzone podwykonawcom, w trakcie realizacji przedmiotu umowy może nastąpić tylko i wyłącznie za zgodą Zamawiającego oraz pod warunkiem, że nie zmieni to warunków S.I.W.Z.
- Umowa z podwykonawcą musi zawierać co najmniej:



- a) zakres prac powierzonych podwykonawcy,
  - b) kwotę wynagrodzenia za wykonywane prace,
  - c) termin wykonania zakresu prac powierzonych podwykonawcy,
  - d) zasady odbioru prac i warunki płatności,
5. Wszelkie zmiany umowy, o której mowa w ust. 4 wymagają formy pisemnej i zgody Zamawiającego.
  6. Za prace wykonane przez podwykonawcę płatności realizować będzie Wykonawca.
  7. Rozliczenie z podwykonawcą musi przypaść na termin wcześniejszy niż termin płatności na rzecz Wykonawcy, co Wykonawca ma obowiązek uwzględnić przy decyzji o dacie wystawiania faktur na rzecz Zamawiającego, załączając do faktury odpowiednio pisemne oświadczenie podwykonawcy o otrzymaniu danej płatności.
  8. W przypadku niedopełnienia powyższego obowiązku Zamawiający władny jest obniżyć kwotę płatności wynagrodzenia na rzecz Wykonawcy o kwotę należną podwykonawcy, zatrzymując ją jako zabezpieczenia na wypadek roszczeń podwykonawcy.
  9. Wykonawca zobowiązany jest na żądanie Zamawiającego udzielić mu wszelkich informacji dotyczących podwykonawców i przebiegu prac przez nich wykonywanych.
  10. Wykonanie prac za pomocą podwykonawców nie zwalnia Wykonawcy od odpowiedzialności i zobowiązań wynikających z warunków umowy. Wykonawca będzie odpowiedzialny za działania, uchybienia i zaniedbania podwykonawcy w takim zakresie, jak gdyby były one działaniami, uchybieniami lub zaniedbaniami samego Wykonawcy.

## § 11

### Kary umowne

1. Strony postanawiają, że formą odszkodowania są kary umowne z zastrzeżeniem ust. 3 oraz 6.
2. Kary te będą naliczane w następujących wypadkach i wysokościach:
  - a) Wykonawca zapłaci Zamawiającemu kary umowne:
    - za rozwiązanie umowy przed terminem jej wykonania przez Wykonawcę lub przez Zamawiającego z winy leżącej po stronie Wykonawcy lub jego podwykonawców w wysokości 40000 zł (słownie: czterdzieści tysięcy złotych),
    - za zwłokę w wykonaniu prac związanych z przedmiotem umowy w wysokości 200 zł (słownie: dwieście złotych) za każdy dzień, licząc od umownego terminu wykonania danego opracowania,
  - b) za zwłokę w usunięciu wad przedmiotu umowy, zgłoszonych przez Zamawiającego w okresie rękojmi, w wysokości 200 zł (słownie: dwieście złotych) za każdy dzień, licząc od obustronnie ustalonego terminu ich usunięcia,
  - c) Zamawiający zapłaci Wykonawcy kary umowne:
    - za rozwiązanie umowy przed terminem jej wykonania przez Wykonawcę lub przez Zamawiającego z winy leżącej po stronie Zamawiającego w wysokości 40000 zł (słownie: czterdzieści tysięcy złotych).
3. W przypadku poniesienia szkody przewyższającej karę umowną, Zamawiający zastrzega sobie prawo dochodzenia odszkodowania uzupełniającego na zasadach ogólnych Kodeksu cywilnego.
4. Zamawiający zastrzega sobie prawo do powiadomienia na piśmie Wykonawcy o okolicznościach, które mogą powodować rażące naruszenie postanowień niniejszej umowy przez Wykonawcę.
5. Zamawiający zastrzega sobie prawo do rozwiązania umowy z winy leżącej po stronie Wykonawcy w trybie natychmiastowym w przypadku rażącego naruszenia postanowień niniejszej umowy przez Wykonawcę, z zastrzeżeniem ust. 4.
6. W przypadku zwłoki w wykonaniu przedmiotu umowy wykraczającej poza wymagany termin realizacji, powstałej z winy leżącej po stronie Wykonawcy lub jego podwykonawców, czego skutkiem będzie utracenie przez Zamawiającego dotacji, Wykonawca zapłaci Zamawiającemu

- dodatkową karę umowną w wysokości utraconych dotacji wraz odsetkami, jakie będzie musiał zapłacić Zamawiający instytucji finansującej.
7. Naliczone kary umowne podlegają potrąceniu z wynagrodzenia Wykonawcy – faktur za wykonane opracowania.
  8. Błędy w przedmiocie zamówienia stwierdzone po odbiorze, Wykonawca zobowiązany jest poprawić w ramach wynagrodzenia określonego w § 6 umowy.
  9. Strony ustalają, że za błędy w dokumentacji odpowiada Wykonawca i poniesie pełne koszty ich usunięcia.
  10. W razie zaistnienia istotnej zmiany okoliczności powodującej, że wykonanie umowy nie leży w interesie publicznym, czego nie można było przewidzieć w chwili zawarcia umowy, Zamawiający może odstąpić od umowy w terminie 30 dni od powzięcia wiadomości o tych okolicznościach. W takim wypadku Wykonawca może żądać wyłącznie wynagrodzenia należnego z tytułu faktycznie wykonanych prac.

## § 12

### Forma zmiany umowy

1. Zakazuje się istotnych zmian postanowień zawartej umowy w stosunku do treści oferty, na podstawie której dokonano wyboru Wykonawcy, z wyjątkiem przypadków, o których mowa w ust. 2.
2. Zamawiający dopuszcza zmianę postanowień zawartej umowy w następujących przypadkach:
  - a) W przypadku ustaleń dotyczących podwykonawstwa, o którym mowa w § 10 umowy.
  - b) W przypadku zmiany terminów realizacji umowy, o których mowa w § 4 umowy, jeżeli konieczność ich zmiany będzie spowodowana przyczynami niezależnymi od Zamawiającego oraz od Wykonawcy oraz każda ze stron w terminie 7 dni od zaistnienia tych przyczyn powiadomi drugą stronę o ich zaistnieniu.
  - c) W przypadku gdy konieczność wprowadzenia zmian będzie następstwem zmian wytycznych lub zaleceń instytucji, która przyznała środki na współfinansowanie zamówienia.
  - d) W przypadku zmiany powszechnie obowiązujących przepisów prawa w zakresie mającym wpływ na realizację przedmiotu umowy, a w tym zmiany wysokości stawki podatku VAT.
3. W przypadku zmiany wysokości stawki podatku VAT, Zamawiający zapłaci Wykonawcy wynagrodzenie netto powiększone o aktualnie obowiązującą stawkę podatku VAT, za roboty wykonane i zafakturowane po dniu, w którym nowa stawka podatku VAT została wprowadzona.
4. Zmiana postanowień zawartej umowy może nastąpić wyłącznie za zgodą obu stron wyrażoną w formie pisemnego aneksu pod rygorem nieważności.
5. Zamawiający może nie wyrazić zgody na dokonanie zmian postanowień umowy, jeśli proponowana zmiana może wpłynąć na opóźnienie, obniżenie jakości wykonywanych prac lub zwiększenie kosztów wykonania niniejszej umowy oraz w przypadku braku zgody na przedłużenie terminu ze strony Instytucji Pośredniczącej II stopnia.

## § 13

### Rozstrzygnięcie sporów

1. W przypadku wątpliwości interpretacyjnych, co do rodzaju i zakresu prac określonych w niniejszej umowie oraz zakresu praw i obowiązków Zamawiającego i Wykonawcy, będzie obowiązywać następująca kolejność ważności ww. dokumentów:
  - a) umowa,
  - b) specyfikacja istotnych warunków zamówienia,
  - c) oferta Wykonawcy, w takim zakresie, w jakim nie jest sprzeczna z ww. dokumentami, przedmiotem zamówienia i celem tej umowy.
2. Strony będą dążyć do polubownego rozstrzygnięcia wszelkich sporów, jakie mogą wynikać w związku z interpretacją lub wykonaniem niniejszej umowy.



3. W razie nieosiągnięcia porozumienia, w terminie jednego miesiąca od rozpoczęcia rozmów, wszelkie spory wynikające z niniejszej umowy będą rozstrzygane ostatecznie przez właściwy miejscowo sąd dla Zamawiającego.

#### **§ 14**

##### **Zabezpieczenie należytego wykonania umowy**

1. Strony potwierdzają, że przed zawarciem umowy Wykonawca wniósł zabezpieczenie należytego wykonania umowy w wysokości 10% wynagrodzenia ofertowego (ceny ofertowej brutto), o którym mowa w § 5 ust. 1, tj. .... zł (słownie złotych: .....złotych) w formie: .....
2. Zamawiający zwróci Wykonawcy kwotę zabezpieczenia należytego wykonania umowy w następujący sposób:
  - 1) 70% wysokości zabezpieczenia – w ciągu 30 dni od dnia podpisania protokołu odbioru końcowego (wykonania zamówienia) i uznania przez Zamawiającego za należyte wykonane;
  - 2) 30% wysokości zabezpieczenia – najpóźniej w 15 dniu od upływu okresu rękojmi za wady.
3. Zamawiający zwróci Wykonawcy zabezpieczenie wniesione w pieniądzu wraz z odsetkami wynikającymi z umowy rachunku bankowego, na którym było ono przechowywane, pomniejszone o koszt prowadzenia rachunku oraz prowizji bankowej za przelew pieniędzy na rachunek Wykonawcy.
4. Zamawiający wstrzyma się ze zwrotem części zabezpieczenia należytego wykonania umowy, o której mowa w ust. 2 pkt 1, w przypadku, kiedy Wykonawca nie usunął w terminie stwierdzonych w trakcie odbioru wad lub jest w trakcie usuwania tych wad.
4. W przypadku nienależytego wykonania przedmiotu umowy zabezpieczenie lub jego część niezbędna do pokrycia kosztów usunięcia wad będzie wykorzystane przez Zamawiającego do zgodnego z umową wykonania prac lub do pokrycia roszczeń z tytułu rękojmi, na co Wykonawca wyraża zgodę.

#### **§ 15**

##### **Odwołanie do innych przepisów**

W sprawach nieuregulowanych niniejszą umową zastosowanie mają właściwe obowiązujące przepisy prawa, w szczególności ustaw: Prawo zamówień publicznych, Kodeks cywilny.

#### **§ 16**

##### **Egzemplarze umowy**

Umowa została sporządzona w trzech jednobrzmiących egzemplarzach, z których dwa otrzymuje Zamawiający, a jeden Wykonawca.

#### **§ 17**

##### **Załączniki do umowy**

- Załącznikami do niniejszej umowy stanowiące jej integralną część są:
- Zał. 1 - Szczegółowy opis przedmiotu zamówienia
  - Zał. 2 – Specyfikacja istotnych warunków zamówienia
  - Zał. 3 – Oferta Wykonawcy

**Wykonawca:**

**Zamawiający:**

....., data .....

.....

( nazwa i siedziba firmy/ wykonawcy - pieczęć)

**OŚWIADCZENIE WYKONAWCY O NIEPODLEGANIU  
WYKLUCZENIU Z POSTĘPOWANIA  
O UDZIELENIE ZAMÓWIENIA**

Składając ofertę w przetargu nieograniczonym na

**Wykonanie prac studyjno-koncepcyjnych dotyczących terenów inwestycyjnych  
o powierzchni 13,05 ha oraz opracowanie dokumentacji projektowo-  
kosztorysowej na uzbrojenie w/w terenów inwestycyjnych w miejscowości  
Łazisko**

Stosownie do treści art. 24 ustawy z dnia 29 stycznia 2004r. Prawo Zamówień Publicznych (Dz.U. z 2010r. Nr 113 poz. 759). oświadczam, że nie podlegam wykluczeniu z postępowania o udzielenie zamówienia na podstawie art. 24 ustawy Prawo Zamówień Publicznych.

*Upředzony o odpowiedzialności karnej wynikającej z art. 233 Kodeksu karnego, potwierdzam własnoręcznym podpisem prawdziwość powyższego oświadczenia.*

.....

(podpis osoby uprawnionej)



....., data .....

.....

( nazwa i siedziba firmy/ wykonawcy - pieczęć)

**OŚWIADCZENIE,**  
**WYKONAWCY O SPEŁNIANIU WARUNKÓW UDZIAŁU**  
**W POSTĘPOWANIU OPARCIU O ART. 22 USTAWY**

Składając ofertę w przetargu nieograniczonym na

**Wykonanie prac studyjno-koncepcyjnych dotyczących terenów inwestycyjnych  
o powierzchni 13,05 ha oraz opracowanie dokumentacji projektowo-  
kosztorysowej na uzbrojenie w/w terenów inwestycyjnych w miejscowości  
Łazisko**

Zgodnie z art. 22 Ustawy z dnia 29 stycznia 2004r. Prawo zamówień publicznych (t. j. Dz. U. z 2010 r. Nr 113 poz. 759) oświadczamy, że spełniamy warunki, dotyczące:

- 1) posiadania uprawnień do wykonywania określonej działalności lub czynności,  
jeżeli przepisy prawa nakładają obowiązek ich posiadania,
- 2) posiadania wiedzy i doświadczenia,
- 3) dysponowania odpowiednim potencjałem technicznym oraz osobami zdolnymi do  
wykonania zamówienia,
- 4) sytuacji ekonomicznej i finansowej.

*Upředzony o odpowiedzialności karnej wynikającej z art. 233 Kodeksu karnego,  
potwierdzam własnoręcznym podpisem prawdziwość powyższego oświadczenia.*

.....

(podpis osoby uprawnionej)

....., data .....

.....

( nazwa i siedziba firmy/ wykonawcy - pieczęć)

OŚWIADCZENIE  
WYKONAWCY O BRAKU PODSTAW DO WYKLUCZENIA W OPARCIU  
O ART. 24 UST.1 PKT.2 USTAWY  
(dotyczy osób fizycznych)

Składając ofertę w przetargu nieograniczonym na:

**Wykonanie prac studyjno-koncepcyjnych dotyczących terenów inwestycyjnych  
o powierzchni 13,05 ha oraz opracowanie dokumentacji projektowo-  
kosztorysowej na uzbrojenie w/w terenów inwestycyjnych w miejscowości  
Łazisko**

oświadczamy, że brak jest podstaw do wykluczenia mnie z przedmiotowego postępowania w oparciu o art. 24 ust.1 pkt 2 ustawy – Prawo zamówień publicznych (Dz. U. z 2010r. Nr 113 poz.759), zgodnie z którym z postępowania o udzielenie zamówienia wyklucza się: wykonawców, w stosunku do których otwarto likwidację lub których upadłość ogłoszono, z wyjątkiem wykonawców, którzy po ogłoszeniu upadłości zawarli układ zatwierdzony prawomocnym postanowieniem sądu, jeżeli układ nie przewiduje zaspokojenia wierzycieli przez likwidację majątku upadłego.

*Upředzony o odpowiedzialności karnej wynikającej z art. 233 Kodeksu karnego, potwierdzam własnoręcznym podpisem prawdziwość powyższego oświadczenia.*

.....  
(podpis osoby uprawnionej)



Szczegółowy opis przedmiotu zamówienia  
**Wykonanie prac studyjno-koncepcyjnych dotyczących przygotowania terenów inwestycyjnych o powierzchni 13,05 ha oraz opracowanie dokumentacji projektowo-kosztorysowej na uzbrojenie w/w terenów inwestycyjnych**

**I. Prace studyjno-koncepcyjne**

Studium wykonalności

Studium wykonalności winno kompleksowo analizować całe przedsięwzięcie. W studium wykonalności ujęte zostaną w szczególności zagadnienia obejmujące działania rozpoznawcze, dotyczące oceny atrakcyjności inwestycyjnej terenu objętego wnioskiem oraz raport o możliwych barierach inwestycyjnych.

Studium wykonalności winno być sporządzone zgodnie z Wytycznymi ogólnymi oraz wytycznymi tematycznymi dotyczącymi przygotowania Studiów Wykonalności dla projektów ubiegających się o dofinansowanie ze środków unijnych.

Raport o barierach inwestycyjnych winien zawierać w szczególności:

- a) Analizę SWOT Gminy Tomaszów Mazowiecki jako lokalizacji inwestycji oraz samego terenu inwestycyjnego wraz ze wskazaniem barier i uwzględnieniem informacji zawartych w informacji o klimacie inwestycyjnym oraz wskazaniem strategii dalszego rozwoju
- b) Analizę dokumentów prawa lokalnego
- c) Analizę dostępności komunikacyjnej
- d) Analizę sytuacji społeczno-ekonomicznej i gospodarczej
- e) Analizę barier administracyjnych
- f) Analizę wariantów rozwoju terenu
- g) Analizę możliwości pozyskania inwestorów dla wskazanego terenu

Koncepcja zagospodarowania terenu inwestycyjnego

Koncepcja winna obejmować ocenę stanu infrastruktury technicznej oraz analizę kosztową uzbrojenia.

Opracowanie to powinno w swym zakresie obejmować w szczególności inwentaryzację i opisy istniejących obiektów budowlanych oraz inwentaryzację istniejącej infrastruktury technicznej (drogi, sieć energetyczna, wodociągowa, kanalizacyjna, teletechniczna oraz oświetlenie drogowe) oraz zakładane potrzeby w zakresie budowy infrastruktury technicznej związane z kierunkami zagospodarowania terenu.

Koncepcja ta powinna zawierać minimum 2 wariantowe rozwiązania zagospodarowania terenów inwestycyjnych. Zakres przedmiotowy opracowania będzie obejmował wykonanie części tekstowej, opisującej proponowane kierunki zagospodarowania terenu wraz z lokalizacją infrastruktury technicznej oraz wykonanie części graficznej przedstawiającej zaproponowane rozwiązania. Koncepcja zagospodarowania terenu winna zawierać co najmniej:

- koncepcję infrastruktury drogowej (drogi dojazdowe wraz z oświetleniem ),
- koncepcję sieci wodociągowej i kanalizacyjnej,
- koncepcję sieci energetycznej i teletechnicznej,
- analizę kosztową planowanego uzbrojenia.

### Kompleksowe badania geotechniczne

Opracowanie winno zawierać kompleksowe badania geotechniczne, w tym określenie warstw geologicznych, nośności gruntu, poziomu lustra wód gruntowych.

Należy wykonać rozpoznanie budowy geologicznej i warunków hydrogeologicznych poprzez wykonanie badań geotechnicznych, w szczególności dla terenów inwestycyjnych w zakresie posadowienia obiektów budowlanych oraz w zakresie niezbędnym do wykonania zamawianych dokumentacji projektowych na infrastrukturę techniczną.

Dokumentacja geotechniczna winna zawierać opracowanie wyników badań gruntów – z opisem prac i badań, omówieniem ich wyników oraz wnioskami i zaleceniami do uwzględnienia przy projektowaniu infrastruktury technicznej oraz obiektów budowlanych.

### Analizy formalno-prawne oraz kosztowe makroniwelacji

Analizy formalno-prawne winny zawierać w szczególności:

- analizę kategorii i własności gruntów
- analizę tras przebiegu infrastruktury technicznej i dróg dojazdowych
- analizę pod kątem uwarunkowań technicznych

Analizy winny uwzględniać szczegółowe postępowanie związane z wykupem gruntów pod infrastrukturę, a także określać warunki funkcjonowania przyszłych inwestorów.

Opracowanie winno zawierać również analizy kosztowe makroniwelacji pod budowę sieci infrastruktury technicznej i dróg obsługujących teren inwestycyjny.

### Opracowanie o klimacie inwestycyjnym

Opracowanie winno obejmować analizę profilu potencjalnych inwestorów w kontekście najbliższego otoczenia oraz warunków gospodarczych.

Opracowanie o klimacie inwestycyjnym powinno zawierać m.in. następujące informacje:

- badania rynku lokalnego, regionalnego, krajowego uwzględniające analizę potrzeb lokalizacji na przedmiotowym terenie,
- analizę branż w regionie oraz w mieście i gminie,
- ocenę atrakcyjności inwestycyjnej przedmiotowego obszaru dla poszczególnych sektorów działalności gospodarczej firm,
- analizę i zidentyfikowanie czynników sprzyjających i zniechęcających inwestowaniu dla danej lokalizacji i dla całej gminy,
- uwarunkowania wewnętrzne kształtujące klimat inwestycyjny na przedmiotowym terenie,
- uwarunkowania zewnętrzne kształtujące klimat inwestycyjny na przedmiotowym terenie

### Raport oddziaływania na środowisko

Dokument winien obejmować analizę wpływu przedsięwzięcia na środowisko, w tym warunki stawiane inwestorom w kontekście ochrony przyrody.

Raport o oddziaływaniu przedsięwzięcia na środowisko opracowany będzie dla robót, objętych niniejszym zamówieniem Raport wykonywany będzie jedynie w przypadku, gdy odpowiednie organy ochrony środowiska nałożą obowiązek wykonania tego raportu.

Raport o oddziaływaniu przedsięwzięcia na środowisko powinien zawierać informacje zgodne z art. 66 Ustawy z dnia 3 października 2008r. o udostępnianiu informacji o środowisku i jego ochronie, udziale społeczeństwa w ochronie środowiska oraz o ocenach oddziaływania na środowisko (Dz. U. z 2008r. Nr 199, poz. 1227 z późn. zm.) oraz powinien być opracowany zgodnie z w/w ustawą.

Ponadto w raporcie musi być zawarta analiza możliwych konfliktów społecznych związanych z planowanym przedsięwzięciem.



### Harmonogram procesu inwestycyjnego

Dokument winien zawierać szczegółowy harmonogram realizacji planowanych przedsięwzięć, objętych Projektem, w oparciu o sporządzone kosztorysy inwestorskie. Harmonogram winien uwzględniać możliwości finansowe Zamawiającego.

Harmonogram winien zawierać analizę kosztową realizacji uzbrojenia terenu inwestycyjnego tj. zestawienie kosztów dla całego przedsięwzięcia sporządzone w oparciu o rozwiązania przyjęte w dokumentacji projektowej wraz z kosztami nadzoru inwestorskiego

### Projekt doradczo-promocyjny

Projekt doradczo-promocyjny polega na opracowaniu strategii promocyjnej i przygotowaniu materiałów promocyjnych, wynikających z zapisów strategii.

Dokument strategiczny w swej treści będzie zawierał m.in.:

- analizę potencjału terenu (analizę stanu zastanego)
- analizę uwarunkowań i możliwość rozwoju
- analizę czynników ograniczających rozwój
- metodologię prac nad strategią promocji inwestycji, wybór strategii optymalnej
- formy promocji m.in. ogłoszenia w prasie, materiały promocyjne, informacje multimedialne

Strategia będzie obejmować analizę konkretnych narzędzi promocyjnych, grupy docelowe i planowane efekty. Strategia rozpowszechniona zostanie przez wnioskodawcę, a jej efektem będzie możliwość ściągnięcia inwestorów.

Na podstawie ustaleń przyjętych w strategii, należy przygotować materiały promocyjne.

## **II. Opracowanie dokumentacji projektowo-kosztorysowej**

### Dokumentacja projektowo-kosztorysowa obejmować będzie:

- budowę sieci wodociągowej,
- budowę sieci kanalizacyjnej,
- budowę kanalizacji teletechnicznej,
- budowę drogi dojazdowej,
- budowę oświetlenia dróg,
- przebudowę sieci energetycznej (dot. linii 15kV) i budowę przyłącza energetycznego

### W ramach zamówienia należy wykonać:

1) projekt budowlany w 6 egz. + 1 egz. w formie elektronicznej z uwzględnieniem wymagań zawartych w ustawie z dnia 7 lipca 1994r. Prawo budowlane (Dz. U. z 2006r. Nr 156 poz. 1118 z późn. zm.) oraz rozporządzeniu Ministra Infrastruktury z dnia 3 lipca 2003r. w sprawie szczegółowego zakresu i formy projektu budowlanego, w składzie którego należy uwzględnić w szczególności:

a) mapy do celów projektowych w skali 1:500;

b) projekt zagospodarowania terenu;

d) projekty wykonawcze branżowe niezbędne dla realizacji przedmiotu zamówienia w tym: projekt usunięcia ewentualnych kolizji z uzbrojeniem inżynierskim i zagospodarowaniem terenu,

e) projekt i inwentaryzacja zieleni z wykazem drzew do ewentualnego usunięcia,

f) informacja dotycząca bezpieczeństwa i ochrony zdrowia (bioz) zgodnie z rozporządzeniem Ministra Infrastruktury z dnia 23 czerwca 2003r. (Dz. U. Nr. 120, poz. 1126),

g) uzgodnienia i opinie:

- opinie Z.U.D. Starostwa Powiatu Tomaszowskiego wraz z załącznikiem graficznym,
- warunki techniczne przebudowy kolidujących urządzeń,
- ewentualne inne uzgodnienia wynikające z opinii Z.U.D.,
- uzgodnienie warunków projektowych przez Zamawiającego,
- uzgodnienie przez Zamawiającego projektu zagospodarowania terenu,

2) uzyskanie decyzji o środowiskowych uwarunkowaniach realizacji przedsięwzięcia,

3) uzyskanie decyzji o ustaleniu lokalizacji inwestycji celu publicznego

4) projekt stałej organizacji ruchu zaopiniowany przez właściwy organ w 3 egz.,

5) przedmiar robót z podziałem na charakterystyczne etapy robót, nazwami i kodem według wspólnego słownika zamówień CPV (zgodnie z rozporządzeniem Ministra Infrastruktury z 2 września 2004r. (Dz. U. Nr 202, poz.2072) w 2 egz. + 1 w wersji elektronicznej w formacie PDF i w programie NORMA lub innym kosztorysowym,

Przedmiary robót winny zawierać zestawienie przewidywanych do wykonania robót podstawowych w kolejności technologicznej ich wykonania wraz z ich szczegółowym opisem lub wskazaniem podstaw ustalających szczegółowy opis oraz z wyliczeniem i zestawieniem ilości jednostek przedmiarowych robót podstawowych. Opracowane przedmiary muszą w poszczególnych pozycjach zawierać wyliczenie ilości robót. Przedmiary robót należy wykonać jako odrębne opracowania z podziałem na branże dla wszystkich robót ujętych w projektach.

6) kosztorys inwestorski z podziałem na charakterystyczne etapy robót oraz zbiorcze zestawienie kosztów w 2 egz. + 1 egz. w wersji elektronicznej w formacie PDF i w programie NORMA lub innym kosztorysowym, zgodnie z rozporządzeniem Ministra Infrastruktury z dnia 18 maja 2004r. w sprawie określenia metod i podstaw sporządzania kosztorysu inwestorskiego (Dz. U. Nr. 130, poz. 1389),

7) specyfikacje techniczne wykonania i odbioru robót budowlanych – zawierające zbiory wymagań, które są niezbędne do określenia standardu i jakości wykonania robót w zakresie sposobu wykonania robót budowlanych, obejmujące w szczególności wymagania dotyczące właściwości materiałów, wymagania dotyczące sposobu wykonania i oceny prawidłowości wykonania poszczególnych robót. Specyfikacje Techniczne Wykonania i Odbioru Robót należy wykonać jako oddzielne opracowania, w których należy wydzielić tomy zgodnie z przyjętą systematyką podziału robót budowlanych. Specyfikacje techniczne należy opracować z uwzględnieniem podziału szczegółowego wg Wspólnego Słownika Zamówień (CPV)

Specyfikacje techniczne należy wykonać zgodnie z rozporządzeniem Ministra Infrastruktury z 2 września 2004 (Dz. U. Nr 202, poz.2072) w 2 egz. + 1 w formie elektronicznej,



- 8) oświadczenie o kompletności dokumentacji oraz że jest zweryfikowana i posiada odpowiednie uzgodnienia,
- 9) karta informacyjna przedsięwzięcia, o której mowa w art. 96 ust. 3 pkt. 2 ustawy z dnia 3 października 2008r. o udostępnianiu informacji o środowisku i jego ochronie, udziale społeczeństwa w ochronie środowiska oraz ocenach oddziaływania na środowisko (Dz. U. Nr 199, poz. 1227) w 4 egz. + 4 egz. w formie elektronicznej
- 10) raport oceny oddziaływania na środowisko w 3 egz + 3 egz. w formie elektronicznej *(jeżeli taki obowiązek nałożą właściwe organy ochrony środowiska - wykonywany w ramach I części zamówienia)*,
- 11) niezbędny operat wodno – prawny uzgodniony z właściwymi organami, *(jeżeli będzie wymagany)*
- 12) badania geologiczne gruntu *(wykonywane w ramach I części zamówienia)*,

**2. Przyjęte rozwiązania projektowe i zastosowane materiały powinny maksymalnie ograniczać koszty przyszłej inwestycji, jednocześnie jednak powinny być zgodne z obowiązującymi przepisami i zasadami wiedzy technicznej.**

**3. Kosztorysy inwestorskie oraz przedmiary robót muszą obejmować zakres robót koniecznych do wykonania inwestycji i być zgodne z zakresem wynikającym z dokumentacji projektowej.**

4. Dokumentacja projektowo – kosztorysowa będzie służyć do opisu przedmiotu zamówienia w prowadzonym przetargu w oparciu o ustawę Prawo Zamówień Publicznych na roboty budowlane oraz realizację pełnego zakresu robót budowlanych na jej podstawie, niezbędnego do ich użytkowania zgodnie z przeznaczeniem.

5. Dokumentacja projektowo – kosztorysowa nie może przedmiotu zamówienia opisywać przez wskazanie znaków towarowych, patentów lub pochodzenia, chyba że jest to uzasadnione specyfikacją przedmiotu zamówienia lub nie można tego opisywać za pomocą dostatecznie dokładnych określeń, a wskazaniu takiemu towarzyszą wyrazy „lub równoważnie” lub inne równoważne wyrazy.

6. - Zamawiający wymaga, aby Projektant w dokumentacji projektowej oraz w specyfikacjach technicznych wykonania i odbioru robót określił właściwości urządzeń i materiałów z uwzględnieniem art. 29 ust. 2, 3 i zgodnie z wymaganiami art. 30 ust. 1-3 ustawy Prawo zamówień publicznych z dnia 29.01.2004r. oraz z zachowaniem przepisów ustawy z dnia 16.04.1993r. o zwalczaniu nieuczciwej konkurencji

Projektant opisując przedmiot zamówienia za pomocą norm, aprobat, specyfikacji technicznych i systemów odniesienia, o których mowa w art. 30 ust. 1-3 ustawy Prawo zamówień publicznych jest zobowiązany wskazać, że dopuszcza rozwiązania równoważne opisywanym

7. Przedmiot zamówienia należy wykonać zgodnie z:

- 1) Rozporządzeniem Ministra Infrastruktury z dnia 02 09 2004r. w sprawie szczegółowego zakresu i formy dokumentacji projektowej, specyfikacji technicznych wykonania i odbioru robót budowlanych oraz programu funkcjonalno – użytkowego (Dz. U. Nr 202 poz. 2072 z późn. zmianami).

- 2) Ustawą z dnia 29.01.2004r. Prawo zamówień publicznych (tekst jednolity Dz. U. z 2010r. Nr 113, poz. 759 z późn. zmianami)
- 3) Ustawą z dnia 07.07.1994r. Prawo budowlane (tekst jednolity Dz. U. z 2006r. Nr 156, poz. 1118 z późn. zmianami)
- 4) Ustawą z dnia 10.04.1997r. Prawo energetyczne (tekst jednolity Dz. U. z 2006r. Nr 89 poz. 625 z późn. zmianami)
- 5) Rozporządzeniem Ministra Infrastruktury z dnia 18.05.2004r. w sprawie metod i podstaw sporządzania kosztorysu inwestorskiego, obliczania planowanych kosztów prac projektowych oraz planowania kosztów robót budowlanych określonych w programie funkcjonalno – użytkowym (Dz. U. z 2004r. Nr 130, poz.1389)
- 6) Rozporządzeniem Ministra Transportu, Budownictwa i Gospodarki Morskiej z dnia 27 kwietnia 2012r. w sprawie szczegółowego zakresu i formy projektu budowlanego (Dz. U. z 2012r. poz. 462).
- 7) Ustawa z dnia 3 października 2008r. o udostępnieniu informacji o środowisku i jego ochronie, udziale społeczeństwa w ochronie środowiska oraz ocenach oddziaływania na środowisko (Dz. U. nr 199, poz. 1227 z późn. zmianami)

#### **8.Wymagania dodatkowe:**

- 1) Dokumentacja projektowo – kosztorysowa musi być opracowana w sposób zgodny z zasadami współczesnej wiedzy technicznej, obowiązującymi przepisami, w tym techniczno – budowlanymi i ochrony środowiska.
- 2) Dokumentacja projektowo – kosztorysowa musi posiadać wszelkie, wymagane prawem opinie, uzgodnienia, w tym również uzgodnienia międzybranżowe, umożliwiające uzyskanie decyzji o pozwoleniu na budowę.
- 3) Dokumentacja projektowo – kosztorysowa powinna być wykonana w stanie w stanie kompletnym z punktu widzenia celu, któremu ma służyć.
- 4) Dokumentacja projektowa powinna opisywać przedmiot zamówienia w tym zastosowane materiały i urządzenia za pomocą cech technicznych i jakościowych, przy przestrzeganiu Polskich Norm przenoszących europejskie normy zharmonizowane  
W przypadku braku polskich Norm przenoszących europejskie normy zharmonizowane uwzględnia się:
  - Europejskie aprobaty techniczne,
  - wspólne specyfikacje techniczne
- 5) Zamawiający dopuszcza możliwość zlecenia przez Wykonawcę prac podwykonawcom. Wykonawca odpowiada za działania podwykonawców jak za swoje własne.

#### **9.Obowiązki wykonawcy na etapie projektowania:**

- wykonawca pozyska we własnym zakresie wszelkie niezbędne materiały potrzebne do opracowania projektu,
- przekazanie dokumentacji odbędzie się na podstawie protokołu przekazania i oświadczenia Projektanta o kompletności dokumentacji oraz o tym, że projekt został wykonany zgodnie z umową, obowiązującymi przepisami prawa oraz normami i jest kompletny z punktu widzenia celu, któremu ma służyć. Do dokumentacji należy także dołączyć oświadczenie Projektanta, że wszelkie zmiany i uwagi wniesione na etapie uzgodnień, zostały wprowadzone do projektów, przedmiarów i kosztorysów
- Projektant zabezpieczy we własnym zakresie i na własny koszt wszystkie materiały niezbędne do realizacji przedmiotu zamówienia, w tym w szczególności uzyska warunki





**PROGRAM  
REGIONALNY**  
NARODOWA STRATEGIA SPÓJNOŚCI



**Łódzkie**



UNIA EUROPEJSKA  
EUROPEJSKI FUNDUSZ  
ROZWOJU REGIONALNEGO



techniczne do projektowania, ekspertyzy, opinie, badania i pomiary, podkłady geodezyjne itp. a także wszelkie formalności administracyjne. Oferta musi uwzględniać wszystkie koszty związane z prawidłową realizacją zamówienia,

- Za zgodność mapy sytuacyjno-wysokościowej ze stanem faktycznym terenu ponosi odpowiedzialność Projektant,
- Za zgodność przedmiaru robót z dokumentacją projektową odpowiada Projektant i jest zobowiązany do nieodpłatnego usunięcia błędów i usterek. W razie zapytań oferentów w trakcie procedury przetargowej na wykonawstwo, Projektant jest zobowiązany do udzielenia odpowiedzi Zamawiającemu w ciągu 24 godzin roboczych.

**10.Obowiązkiem Wykonawcy będzie systematyczne sporządzanie, minimum raz na kwartał, informacji na temat stanu przygotowywanych opracowań.**

**11.Zamawiający informuje, że na realizację przedmiotu zamówienia zawarł umowę na dofinansowanie ze środków Unii Europejskiej w ramach Regionalnego Programu Operacyjnego Województwa Łódzkiego na lata 2007-2013**

12.Zamawiający informuje, że roboty, które będą realizowane na podstawie dokumentacji projektowej, której opracowanie stanowi przedmiot zamówienia, planowane są przez Zamawiającego do zgłoszenia do dofinansowania z Unii Europejskiej.

**GMINA TOMASZÓW MAZOWIECKI**

97-200 Tomaszów Maz.  
ul. Prezydenta I. Mościckiego 4  
☎ 0447246409; fax 0447235033  
REGON 590648333  
NIP 773-22-82-071

**WÓJT GMINY**

*Franciszek Szmigiel*

....., data .....

.....

( nazwa i siedziba firmy/ wykonawcy - pieczęć)

## OŚWIADCZENIE

Składając ofertę w przetargu nieograniczonym na:

**Wykonanie prac studyjno-koncepcyjnych dotyczących terenów inwestycyjnych o powierzchni 13,05 ha oraz opracowanie dokumentacji projektowo-kosztorysowej na uzbrojenie w/w terenów inwestycyjnych w miejscowości Łazisko**

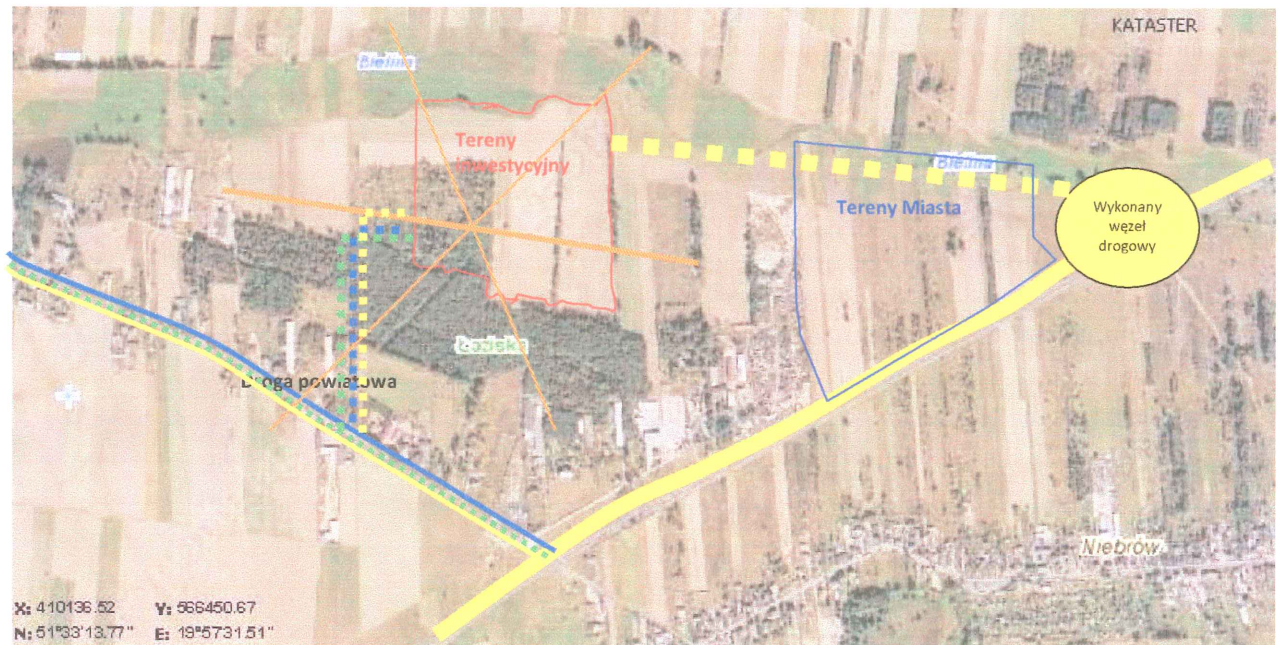
oświadczamy że osoby, które będą uczestniczyć w wykonaniu zamówienia, (wskazane w ofercie) posiadają wymagane uprawnienia do projektowania.










*Upředzony o odpowiedzialności karnej wynikającej z art. 233 Kodeksu karnego, potwierdzam własnoręcznym podpisem prawdziwość powyższego oświadczenia.*

.....  
(podpis osoby uprawnionej)



## Usytuowanie terenów inwestycyjnych oraz istniejącej i planowanej infrastruktury technicznej



Legenda:	
	Istniejąca sieć wodociągowa
	Planowana sieć wodociągowa
	Planowana sieć sanitarna
	Istniejąca linia energetyczna 15 kV
	Istniejąca linia energetyczna 110 kV
	Istniejąca droga krajowa nr 8 (główny dojazd) do terenów inwestycyjnych
	Planowany dojazd główny
	Istniejąca droga powiatowa (dojazd alternatywny do terenów inwestycyjnych)
	Planowany dojazd alternatywny

Źródło: Urząd Gminy Tomaszów Mazowiecki na podstawie [www.geoportal.gov.pl](http://www.geoportal.gov.pl)

Teren inwestycyjny obejmuje działki:

- 560/12 o pow. 2,82 ha
- 560/14 o pow. 2,43 ha
- 561/9 o pow. 7,80 ha

Przez teren inwestycyjny przechodzą linie energetyczne (2x15 kV oraz 110 kV). Po przebudowie linii 15 kV zostanie wykonane podłączenie energii elektrycznej do terenów inwestycyjnych.

Odcinek sieci kanalizacji sanitarnej oraz sieci wodociągowej do terenów inwestycyjnych zostaną wybudowane. Najbliższa sieć wodociągowa oddalona jest od terenów o ok. 500 m i przebiega pod drogą powiatową. Teren, po którym przebiegać będzie sieć należy do gminy i obecnie stanowi drogę gruntową umożliwiającą dojazd mieszkańców do oddalonych łąk.

Sieć kanalizacyjna jest planowana jako II etap projektu obejmującego całościowe skanalizowanie tej części gminy. Obecnie budowana jest oczyszczalnia ścieków i część sieci – zakończenie inwestycji planowane jest w czerwcu 2014. Po zakończeniu I etapu realizowany będzie II etap inwestycji kanalizacyjnej, który obejmie wykonanie kanalizacji pod drogą powiatową. Obecnie gmina posiada pełną dokumentację tego fragmentu kanalizacji i pozwolenie na budowę.

Dojazd do terenu inwestycyjnego zaplanowano w postaci dwóch dróg:

1. dojazd bezpośrednio do drogi krajowej nr 8. Planowana droga dojazdowa przebiegać będzie przez nieruchomości należące do właścicieli prywatnych oraz przez grunty należące do Miasta Tomaszów Maz. Na terenie należącym do Miasta planowane jest również przygotowanie terenu pod inwestycję. Pozostały teren należący do właściciela prywatnego zostanie wykupiony na podstawie ustawy z dnia 10 kwietnia 2003 r. o szczególnych zasadach przygotowania i realizacji inwestycji w zakresie dróg publicznych. Dojazd ten prowadzić będzie do wybudowanego węzła drogowego na drodze krajowej nr 8. W miejscu oznaczonym na mapie wybudowany jest węzeł umożliwiający komunikację we wszystkie strony;
2. drugi dojazd od strony drogi powiatowej prowadzić będzie przez grunty należące do gminy. Jednakże szerokość drogi wewnętrznej wynosząca ok. 3,5 m umożliwia jedynie budowę sieci wodno-kanalizacyjnej, jednakże jest niewystarczająca dla przeprowadzenia drogi. W związku z tym niezbędne będzie wykupienie gruntu pod drogę o szerokości łącznej 12 mb) od właścicieli prywatnych na podstawie ustawy z dnia 10 kwietnia 2003 r. o szczególnych zasadach przygotowania i realizacji inwestycji w zakresie dróg publicznych. Dojazd ten będzie miał charakter alternatywny, gdyż nie jest planowany węzeł komunikacyjny na drodze krajowej nr 8 łączący drogę powiatową. Będzie istniała możliwość wjazdu na drogę krajową jednakże wyłącznie poprzez drogę lokalną (tzw. serwisówkę) biegnącą wzdłuż drogi krajowej do najbliższego węzła komunikacyjnego. Drogi lokalne mają ograniczoną nośność, dlatego też korzystanie z tego dojazdu możliwe będzie przede wszystkim dla samochodów osobowych lub dostawczych. Samochody ciężarowe będą musiały korzystać wyłącznie z dojazdu głównego do terenów inwestycyjnych.

WÓJT GMINY  
Franciszek Szmagiel



....., data .....

.....

( nazwa i siedziba firmy/ wykonawcy - pieczęć)

**Wykaz wykonanych usług**

Składając ofertę w przetargu nieograniczonym na:

**Wykonanie prac studyjno-koncepcyjnych dotyczących terenów inwestycyjnych o powierzchni 13,05 ha oraz opracowanie dokumentacji projektowo-kosztorysowej na uzbrojenie w/w terenów inwestycyjnych w miejscowości Łazisko**

oświadczamy, w celu potwierdzenia spełniania warunków udziału w postępowaniu, że w okresie ostatnich **3 lat** przed wszczęciem postępowania wykonaliśmy następujące usługi:

<b>Przedmiot zamówienia</b> <small>(wykonane prace projektowe w branżach: kanalizacja sanitarna, wodociągi, drogi, sieć energetyczna)</small>	<b>Wartość zamówienia brutto poszczególnych prac projektowych</b>	<b>Data realizacji Zamówienia</b>	<b>Odbiorca zamówienia</b>


*Uprzedzony o odpowiedzialności karnej wynikającej z art. 233 Kodeksu karnego, potwierdzam własnoręcznym podpisem prawdziwość powyższego oświadczenia.*

.....

(podpis osoby uprawnionej)

Do wykazu należy dołączyć dokumenty potwierdzające, że w/w usługi zostały wykonane należycie.

Wykonawca, który samodzielnie nie dysponuje wiedzą i doświadczeniem, a będzie nim dysponował na podstawie pisemnego zobowiązania innych podmiotów, które będą uczestniczyć w wykonywaniu zamówienia, załącza do niniejszego wykazu pisemne zobowiązanie innych podmiotów wraz z dokumentem potwierdzającym, że usługi zostały wykonane należycie.



....., data .....

.....

( nazwa i siedziba firmy/ wykonawcy - pieczęć)

**Wykaz osób, które będą uczestniczyć  
w wykonywaniu zamówienia**

Składając ofertę w przetargu nieograniczonym na:

**Wykonanie prac studyjno-koncepcyjnych dotyczących terenów inwestycyjnych  
o powierzchni 13,05 ha oraz opracowanie dokumentacji projektowo-  
kosztorysowej na uzbrojenie w/w terenów inwestycyjnych w miejscowości  
Łazisko**

oświadczamy, w celu potwierdzenia spełniania warunków udziału w postępowaniu, że przy realizacji zamówienia uczestniczyć będą następujące osoby:

Lp.	Imię i nazwisko	Kwalifikacje zawodowe <i>(Posiadane uprawnienia w danej branży, numer, specjalność)</i>	Informacja o podstawie dysponowania osobami <i>(np. umowa o pracę, zlecenia, pisemne zobowiązanie innego podmiotu)</i>	Posiadane wykształcenie	Posiadane doświadczenie zawodowe <i>(posiadają co najmniej 3 lata doświadczenia w zakresie projektowania w danej branży)</i>


*Uprzedzony o odpowiedzialności karnej wynikającej z art. 233 Kodeksu karnego, potwierdzam własnoręcznym podpisem prawdziwość powyższego oświadczenia.*

.....

(podpis osoby uprawnionej)

Uwaga:

1. Wykonawca, który dysponuje osobami na dzień składania ofert wpisuje w wykazie podstawę dysponowania (np. umowa o pracę, umowa zlecenie itp.)
2. Wykonawca, który samodzielnie nie dysponuje osobami na dzień składania ofert, a będzie nimi dysponował w czasie realizacji zamówienia na podstawie pisemnego zobowiązania innych podmiotów do oddania do jego dyspozycji osób, które będą uczestniczyć w wykonywaniu zamówienia, załącza do niniejszego wykazu pisemne zobowiązanie innych podmiotów do oddania do swojej dyspozycji tych osób